

T.C
Üsküdar Kaymakamlığı
Paşakapısı Mesleki Eğitim Merkezi Müdürlüğü



2015 – 2019
STRATEJİK PLANI

T.C.
ÜSKÜDAR KAYMAKAMLIĞI
Paşakapısı Mesleki Eğitim Merkezi Müdürlüğü



PAMEM



2015 - 2019
STRATEJİK PLANI

Paşakapısı Mesleki Eğitim Merkezi Müdürlüğü
2015

Atatürk'ün Gençliğe Hitabesi

Ey Türk gençliği!

Birinci vazifen, Türk istiklalini, Türk Cumhuriyetini, ilelebet, muhafaza ve müdafaa etmektir.

Mevcudiyetinin ve istikbalinin yegane temeli budur. Bu temel, senin, en kıymetli hazinendir. İstikbalde dahi, seni, bu hazineden mahrum etmek isteyecek, dahili ve harici, bedhahların olacaktır. Bir gün, istiklal ve cumhuriyeti müdafaa mecburiyetine düşersen, vazifeye atılmak için, içinde bulunacağın vaziyetin imkan ve şeraitini düşünmeyeceksin! Bu imkan ve şerait, çok namüsaıt bir mahiyette tezahür edebilir. İstiklal ve cumhuriyetine kastedecek düşmanlar, bütün dünyada emsali görülmemiş bir galibiyetin mümessili olabilirler. Cebren ve hile ile aziz vatanın bütün kaleleri zaptedilmiş, bütün tersanelerine girilmiş, bütün orduları dağıtılmış ve memleketin her köşesi bilfiil işgal edilmiş olabilir. Bütün bu şeraitten daha elim ve daha vahim olmak üzere, memleketin dahilinde iktidara sahip olanlar gaflet ve dalalet ve hatta hıyanet içinde bulunabilirler. Hatta bu iktidar sahipleri şahsi menfaatlerini, müstevlilerin siyasi emelleriyle tevhit edebilirler. Millet, fakr ü zaruret içinde harap ve bitap düşmüş olabilir.

Ey Türk istikbalinin evladı!

İşte; bu ahval ve şerait içinde dahi, vazifen, Türk istiklal ve cumhuriyetini kurtarmaktır! Muhtaç olduğun kudret, damarlarındaki asil kanda mevcuttur.

Mustafa Kemal ATATÜRK

20 Ekim 1927

İSTİKLÂL MARŞI

Korkma, sönmez bu şafaklarda yüzen al sancak;
Sönmeden yurdumun üstünde tüten en son ocak.
O benim milletimin yıldızıdır, parlayacak;
O benimdir, o benim milletimindir ancak.

Çatma, kurban olayım, çehreni ey nazlı hilal!
Kahraman ırkıma bir gül! Ne bu şiddet, bu celâl?
Sana olmaz dökülen kanlarımız sonra helâl...
Hakkıdır, Hakk'a tapan, milletimin istiklâl!

Ben ezelden beridir hür yaşadım, hür yaşarım.
Hangi çılgın bana zincir vuracakmış? Şaşarım!
Kükremiş sel gibiyim, bendimi çiğner, aşarım.
Yırtarım dağları, enginlere sığmam, taşarım.

Garbın âfâkını sarmışsa çelik zırhlı duvar,
Benim iman dolu göğsüm gibi serhaddim var.
Ulusun, korkma! Nasıl böyle bir imanı boğar,
Medeniyet!' dediğin tek dişi kalmış canavar?

Arkadaş! Yurduma alçakları uğratma, sakın.
Siper et gövdeni, dursun bu hayâsızca akın.
Doğacaktır sana va'dettiği günler Hâk'ın...
Kim bilir, belki yarın, belki yarından da yakın.

Bastığın yerleri "toprak!" diyerek geçme, tanı:
Düşün altındaki binlerce kefensiz yatanı.
Sen şehit oğlusun, incitme, yazıktır, atanı:
Verme, dünyaları alsan da, bu cennet vatanı.

Kim bu cennet vatanın uğruna olmaz ki fedâ?
Şühedâ fışkırarak toprağı sıksan, şühedâ!
Cânı, cânânı, bütün varımı alsın da Huda,
Etmesin tek vatanımdan beni dünyada cüdâ.

Ruhumun senden, İlâhi, şudur ancak emeli:
Değmesin mabedimin göğsüne nâmahrem eli.
Bu ezanlar-ki şahadetleri dinin temeli-
Ebedî yurdumun üstünde benim inlemeli.

O zaman vecd ile bin secde eder -varsa- taşım,
Her cerâhamdan, İlâhi, boşanıp kanlı yaşım,
Fışkırır ruh-ı mücerred gibi yerden na'sım;
O zaman yükselerek arşa değer belki başım.

Dalgalan sen de şafaklar gibi ey şanlı hilâl!
Olsun artık dökülen kanlarımın hepsi helâl.
Ebediyen sana yok, ırkıma yok izmihlâl:
Hakkıdır, hür yaşamış, bayrağımın hürriyet;
Hakkıdır, Hakk'a tapan milletimin istiklâl!

Mehmet Âkif ERSOY

SUNUŞ

Bir zamanlar dünyanın kaderini elinde bulunduran hükümdarlar bile kendisinin veya ülkesinin geleceğini öğrenebilmek için kâhinlere danışıyorlardı. Bu yüzden müneccimler hükümdarların en yakınlarında bulunur olmuşlardı. Yüzyıllar içinde insanlığın gelecekle ilgili merakında bir azalma olmadı, ama geleceği görme konusunda kullandığı yöntemler değişti. Günümüzde kurumlar, geleceği görebilmek için müneccimlerden değil stratejik planlardan yararlanıyorlar.

Stratejik plan, günümüz gelişim anlayışının geçmişteki anlayışlardan en belirgin farkının göstergesidir. Zira stratejik plan yaklaşımı geleceğe hazır olmayı değil, geleceği yaratmayı hedefleyen bir yaklaşımdır. Bir anlamda geleceği bugünde yaşamaktır. Ancak stratejik plan tek başına bir belge olarak değerli değildir. Onu değerli kılacak olan şey, kurumun doğru karar alabilme yeteneği ve kararlılık gösterebilme gücüdür.

Oliver Wendel Holmes, "Bu dünyadaki en büyük şey, şu an olduğumuz yer değil, gitmekte olduğumuz yöndür" demiştir (*John C. Maxwell, Başarı Yolculuğu, S. 34*). Baktığımız yerden yıllardır gördüğümüz şeyleri görüyorsak, bakış açımızı ve yönümüzü değiştirmemişiz demektir. Bu bakımdan stratejik plan, öncelikle kurumumuza yeni bir yön ve yeni bir bakış açısı kazandıracak biçimde düşünülüp tasarlanmalıdır. Hiç şüphe yoktur ki bu yön, ülkemizin çağdaşlaşma hedeflerine uygun düşen ve çağdaş uygarlık düzeyinin üstüne çıkma ülküsüyle örtüşen bir yön olmalıdır.

Çağdaş bir ülke olabilmemiz için çağdaşlaşma savaşını öncelikle okullarda kazanmamız gerekmektedir. Bilmek zorundayız ki, okullarda kazanılmamış hiçbir savaş gerçekte hiçbir zaman kazanılmamış savaştır. Bu konuda eksiklerimizin olduğunu kabul etmeli, ancak kendimizi güçlü amaçlarla besleyerek eksiklerimizin ve zorlukların üstesinden gelebileceğimize inanmalı fakat bunun uzun süren bir yolculuk olduğunu hiçbir zaman unutmamalıyız.

Büyük Atatürk bir sözünde "Yolunda yürüyen bir yolcunun yalnız ufku görmesi yeterli değildir. Muhakkak ki ufkun ötesini de görmesi ve bilmesi gerekir (1930)" derken, bu çağdaşlaşma yolculuğunda çağdaş uygarlık seviyesinin ötesini görerek yürümemiz gerektiğini; yani gelecekte düşüncemizi öğütlemektedir.

Cumhuriyetin 100. Yılında ülkemizin dünyayı yöneten lider ülkelerden biri olacağını öngörüyoruz. Bu öngörüye paralel olarak okulumuzun 2015 - 2019 yılları arasında kaydedeceği aşama ile bir dünya okulu olacağına kuvvetle inanıyoruz. Bu stratejik plan, bu inancımızı gerçekleştirmek üzere düşünülmüş ve bizi hedefimize götürececek biçimde tasarlanmıştır.

Bundan sonra başarılı olmak bizim için sadece bir görev değil, aynı zamanda büyük bir sorumluluktur.

Yavuz BÜCÜR
Okul Müdürü

ÖNSÖZ

Stratejik planlama bir ekip tarafından yapılan bir iştir. Ekibin tüm bireylerinin deneyimleri, görüşleri, bakış açıları bu sürece katkı sağlar ve bunun yanı sıra kurumun ortak zekâsını geliştirir, zenginleştirir.

Stratejik plan, bir kurumun bütünü tarafından paylaşılan bir bakış açısidir. Stratejik plan; kamu ve mali yönetimine etkinlik kazandırırken, kurum kültürü oluşumuna, kurumsal kimliğin gelişimine ve güçlenmesine destek olur. Kamu kurumlarının planlı hizmet sunumu, politika geliştirme, belirlenen politikaları somut iş programlarına ve bütçelere dayandırma ile uygulamayı etkili bir şekilde izleme ve değerlendirmelerini sağlamaya yönelik olarak "stratejik planlama" temel bir araç olarak benimsenmiştir.

10.12.2003 tarih ve 5018 sayılı Kamu Malî Yönetimi ve Kontrol Kanununda yer alan stratejik planlamaya ilişkin hükümler 01.01.2005 tarihinde yürürlüğe girmiştir. 5018 sayılı Kanunda stratejik plan, "Kamu İdarelerinin Orta Ve Uzun Vadeli Amaçlarını, Temel İlke Ve Politikalarını, Hedef Ve Önceliklerini, Performans Ölçütlerini, Bunlara Ulaşmak İçin İzlenecek Yöntemler İle Kaynak Dağılımlarını İçeren Plan" olarak tanımlanmıştır. Kanunda, kamu idarelerine kalkınma planları, programlar, ilgili mevzuat ve benimsedikleri temel ilkeler çerçevesinde geleceğe ilişkin özel ve vizyonlarını oluşturmak, stratejik amaçlar ve ölçülebilir hedefler saptamak, performanslarını önceden belirlenmiş olan göstergeler doğrultusunda ölçmek ve uygulamanın izleme ve değerlendirmesini yapmak amacıyla katılımcı yöntemlerle Stratejik Plan hazırlama görevi verilmiştir. Stratejik Plan, bu kanun hükmüne dayanılarak tüm kurum personelinin katkıları ile hazırlanmış olup, Stratejik Planlama Rehberi doğrultusunda oluşturulmuştur.

Milli Eğitim Bakanlığının 16/9/2013 tarih ve 2013/26 no'lu genelgesi doğrultusunda Stratejik Plan Hazırlama Ekibi tarafından hazırlanmış 2015-2019 Stratejik Planı İncelenerek 30/10/2015 tarihinde Stratejik Plan Üst Kurulunca onaylanmıştır.

Günümüzde Planlamanın kişi için önemi ne ise tüm günlük faaliyetlerini zamana yayarak her şeyden çok kıymetli olan zamanı iyi değerlendirip günlük, aylık, yıllık programlar, uzun vadeli planlar yaparlar.

Devlet, kısa vadede programları birleştirip yıllık planlar, uzun vadeli -5- yıllık planlar yapıyor.. ve hedeflediği başarıları yakalıyor..

Bizler tüm kurumlar da hedeflediğimiz başarılarla ulaşabilmek için titizlikle güncel hazırladığımız bu planları yapmalıyız. Klavuzumuz Stratejik Planımız olmalı, başarının plansız yakalanamayacağına inanıyor, rotası belli olmayan gemi ulaşmak istediği limana ulaşamazsa kurumlarımız da plansız hedeflerine ulaşamazlar anlayışı içindeyiz. Saygılarımızla.

Paşakapısı Mesleki Eğitim Merkezi Müdürlüğü
Strateji Geliştirme Planlama Ekibi

İÇİNDEKİLER

Dış Kapak.....	- i -
İç Kapak	- ii -
Atatürk'ün Gençliğe Hitabesi	- iii -
İstiklal Marşı	- iv -
SUNUŞ.....	- v -
ÖNSÖZ.....	- vi -
İçindekiler.....	- vii -
Tablo 1: Kısaltmalar	- ix -
TANIMLAR.....	- 1 -
GİRİŞ	- 4 -
BÖLÜM I: STRATEJİK PLAN HAZIRLIK SÜRECİ.....	- 5 -
1.1 Stratejik Plan Hazırlama Süreci.....	- 8 -
1.2 Stratejilerin Belirlenmesi.....	- 8 -
BÖLÜM 2: MEVCUT DURUM ANALİZİ.....	- 9 -
2. Mevcut Durum	- 10 -
2.1. Tarihi Gelişim	- 11 -
2.2 Yasal Yükümlülükler ve Mevzuat Analizi	- 11 -
2.3. Faaliyet Alanları Ürün ve Hizmetler	- 12 -
2.4. Paydaş Analizi.....	- 16 -
2.5. Kurum İçi ve Dışı Analiz	- 17 -
2.5.1. Kurum İçi Analiz.....	- 17 -
Kurumun Organizasyon Yapısı	- 17 -
Kurulan Ekip/Kurul ve Komisyonlar	- 17 -
Paşakapısı Mesleki Eğitim Merkezi İnsan Kaynakları.....	- 18 -
2.5.2. Kurum Dışı Analiz	- 21 -
2.6 GZFT(SWOT) Analizi	- 22 -
GZFT (SWOT) Analizi	- 23 -

2.7. Paşakapısı Mesleki Eğitim Merkezi Gelişim ve Sorun Alanları.....	- 24 -
Stratejik Plan Mimarisi.....	- 25 -
BÖLÜM 3:GELECEĞE YÖNELİM	- 26 -
3.1. Misyonumuz.....	- 27 -
3.2. Vizyonumuz	- 27 -
3.3. Temel Değerlerimiz.....	- 27 -
3.4. Temalar.....	- 27 -
Tema 1: Eğitim ve Öğretime Erişimin Artırılması.....	- 28 -
Stratejik Amaç 1: Eğitim ve Öğretime Erişimin Artırılması.....	- 28 -
Stratejik Hedef 1.1. : Eğitim Öğretime Katılım ve Tamamlama	- 28 -
Mevcut Durum ve Performans Göstergeleri.....	- 28 -
Tema 2: Eğitim ve Öğretimde Kalitenin Artırılması.....	- 30 -
Stratejik Amaç 2: Eğitim ve Öğretimde Kalitenin Artırılması	- 31 -
Stratejik Hedef 2.1. Öğrenci Başarısı ve Öğrenme Kazanımlarını arttırmak	- 31 -
Stratejik Hedef 2.2: Eğitim ve Öğretim ile İstihdam İlişkisinin Geliştirilmesi	- 32 -
Stratejik Hedef 2.3: Yabancı Dil ve Hareketlilik ilişkisini güçlendirmek	- 32 -
Tema 3: Kurumsal Kapasitesinin Geliştirilmesi.....	- 33 -
Stratejik Amaç 3: Kurumsal Kapasitenin Geliştirilmesi	- 33 -
Hedefin Mevcut Durumu.....	- 33 -
Stratejik Hedef 3.1: Beşeri Alt Yapıyı güçlendirmek	- 34 -
Stratejik Hedef 3.2: Fiziki ve Mali Alt Yapıyı güçlendirmek:	- 34 -
Stratejik Hedef 3.3: Yönetim ve Organizasyonun kapasitesini arttırmak:	- 38 -
Tema 3: Hedeflerden Beklentimiz	- 38 -
BÖLÜM 4: MALİYETLENDİRME	- 39 -
4. Maliyetlendirme	- 27 -
BÖLÜM 5: İZLEME VE DEĞERLENDİRME	- 42 -
Performans Göstergesi İzleme Formu	- 44 -
EKLER	- 45 -

Tablo 1: KISALTMALAR

KISALTMALAR	
AB	Avrupa Birliđi
AFAD	Afet ve Acil Durum Yönetimi Başkanlığı
AR-GE	Araştırma, Geliştirme
ASO	Akşam Sanat Okulu
BİLSEM	Bilim ve Sanat Merkezi
BŞK. yrd	Başkan Yardımcısı
DPT	Devlet Planlama Teşkilatı
DYS	Doküman Yönetim Sistemi
FATİH	Fırsatları Artırma ve Teknolojiyi İyileştirme Hareketi
GZFT	Güçlü, Zayıf, Fırsat, Tehdit
HEM-FEST	Halk Eğitimi Merkezleri Festivali
İBBS	Türkiye İstatistik Bölge Birimleri Sınıflandırması
İHL	İmam-Hatip Lisesi
İKB	İnsan Kaynakları Bölümü
İPKB	İstanbul Proje Koordinasyon Birimi
İSG	İş Sağlığı ve Güvenliği
İSTKA	İstanbul Kalkınma Ajansı
İŞKUR	Türkiye İş Kurumu
KBYD	Kariyer Basmaklarında Yükselme ve Deđerlendirme
KHK	Kanun Hükmünde Kararname
KPSS	Kamu Personeli Seçme Sınavı
LYS	Lisans Yerleştirme Sınavı
MEB	Millî Eğitim Bakanlığı
MEBBİS	Millî Eğitim Bakanlığı Bilişim Sistemleri
MEİS	Millî Eğitim Bakanlığı İstatistik Sistemleri
MEM	Millî Eğitim Müdürlüğü
MTE	Mesleki ve Teknik Eğitim
MTSK	Motorlu Taşıt Sürücüler Kursu
ÖSYM	Ölçme, Seçme ve Yerleştirme Merkezi
PEST	Politik, Ekonomik, Sosyolojik, Teknolojik
RAM	Rehberlik ve Araştırma Merkezi
SP	Stratejik Plan
STK	Sivil Toplum Kuruluşları
SWOT	Strenghts, Weaknesses, Opportunities, Threats (Güçlü, Zayıf, Fırsat, Tehdit)
TBMM	Türkiye Büyük Millet Meclisi
TDK	Türk Dil Kurumu
TEOG	Temel Eğitimden Ortaöğretime Geçiş
TKY	Toplam Kalite Yönetimi
TOKİ	Toplu Konut İdaresi Başkanlığı
TOWS	Threats, Opportunities, Weaknesses, Strenghts (Tehdit, Fırsat, Zayıf, Güçlü)
TÜİK	Türkiye İstatistik Kurumu
YGS	Yükseköğretime Geçiş Sınavı

TANIMLAR

Bilim Sanat Merkezleri: Okul öncesi, ilköğretim ve ortaöğretim çağındaki üstün yetenekli çocuk/öğrencilerin bireysel yeteneklerinin farkında olmalarını ve kapasitelerini geliştirerek en üst düzeyde kullanmalarını sağlamak üzere eğitim-öğretim hizmeti veren kurumdur.

Bütünleştirici eğitim (kaynaştırma eğitimi): Özel eğitime ihtiyacı olan bireylerin eğitimlerini, destek eğitim hizmetleri de sağlanarak akranlarıyla birlikte resmî veya özel örgün ve yaygın eğitim kurumlarında sürdürmeleri esasına dayanan özel eğitim uygulamalarıdır.

Çıracılık eğitimi: Kurumlarda yapılan teorik eğitim ile işletmelerde yapılan pratik eğitimin bütünlüğü içerisinde bireyleri bir mesleğe hazırlayan, mesleklerinde gelişmelerine olanak sağlayan ve belgeye götüren eğitimi ifade eder.

Destek eğitim odası: Okul ve kurumlarda, yetersizliği olmayan akranlarıyla birlikte aynı sınıfta eğitimlerine devam eden özel eğitime ihtiyacı olan öğrenciler ile üstün yetenekli öğrenciler için özel araç-gereçler ile eğitim materyalleri sağlanarak özel eğitim desteği verilmesi amacıyla açılan odaları ifade eder.

Eğitim Bölgeleri: Bir koordinatör müdürün yönetiminde, Millî Eğitim Bakanlığı Eğitim Bölgeleri ve Eğitim Kurulları Yönergesinde belirtilen ölçütlere göre belirlenen ve eğitim hizmetlerinin daha etkin olarak sunulabileceği uygun büyüklükteki bölgeyi ifade eder.

Eğitim ve öğretimden erken ayrılma: Avrupa Topluluğu İstatistik Ofisinin (Eurostat) yayınladığı ve hane halkı araştırmasına göre 18-24 yaş aralığındaki kişilerden en fazla ortaokul mezunu olan ve daha üstü bir eğitim kademesinde kayıtlı olmayanların ilgili çağ nüfusuna oranı olarak ifade edilen göstergedir.

Hafif, Orta, Ağır Düzeyde Öğrenme Güçlüğü: Bir çocuğun zekası normal yada normalin üstünde olmasına rağmen dinleme, düşünme, anlama, kendini ifade etme, okuma-yazma veya matematik becerilerinde yaşantılarına ve zekasına oranla düşük başarı göstermesidir.

Hesap Verebilirlik: Kendilerine kaynak tahsis edilenlerin ya da yetki verilenlerin bu kaynakları ve yetkileri ne kadar iyi kullandıklarını sergileme sorumluluğunu ifade etmektedir.

İnformel Öğrenme: Bilinçli bir öğrenme sürecine girmeksizin içgüdüler (merak, gözlem) veya ihtiyaçlar sonucunda doğal olarak gerçekleştirilen öğrenme.

İşletmelerde Meslekî Eğitim: Meslekî ve teknik eğitim okul ve kurumları öğrencilerinin beceri eğitimlerini işletmelerde, teorik eğitimlerini ise meslekî ve teknik eğitim okul ve kurumlarında veya işletme ve kurumlarca tesis edilen eğitim birimlerinde yaptıkları eğitim uygulamalarını ifade eder.

Kamu Hizmet Envanteri: Etkin, verimli, hesap verebilir, vatandaş beyanına güvenen ve şeffaf bir kamu yönetimi oluşturmak; kamu hizmetlerinin hızlı, kaliteli, basitleştirilmiş ve düşük maliyetli bir şekilde yerine getirilmesini sağlamak üzere, idarelerin uyması gereken usul ve esaslardır.

Katılımcılık: Vatandaşların karar mekanizmasına ve yönetim sürecine temsil yolu ile ya da doğrudan dahil olmaları.

Kurumsal Aidiyet Duygusu: Kurumun temel değerleri kurum aidiyetinin çekirdeğini oluştururken, kurum çalışanlarının mutluluğu, davranış ve ilişki kurma biçimleri kurum aidiyetinin dışı yansıyan yüzüdür.

Literatür Taraması: Var olan kaynaklar içerisinde belirli bir konunun detaylı biçimde araştırılması ve o konuya ait verilerin sistemli biçimde toplanması sürecidir.

Ortalama eğitim süresi: Birleşmiş Milletler Kalkınma Programının yayınladığı İnsani Gelişme Raporu'nda verilen ve 25 yaş ve üstü kişilerin almış olduğu eğitim sürelerinin ortalaması şeklinde ifade edilen eğitim göstergesini ifade etmektedir.

Öğretmenlik mesleği genel ve özel alan yeterlilikleri: Öğretmenlik mesleğini etkili ve verimli biçimde yerine getirebilmek için sahip olunması gereken genel bilgi, beceri ve tutumlar ile alanlara özgü olarak sahip olunması gereken bilgi, beceri ve tutumlardır.

Önceki öğrenmelerin tanınması: Bireyin eğitim, iş veya diğer hayat tecrübeleri aracılığıyla hayatlarının bütün dönemlerinde gerçekleştirdikleri öğrenme için yeterlilik belgesine sahibi olmalarına imkân tanıyan bir sistem olup, örgün, yaygın ve/veya serbest öğrenme çerçevesinde elde edilen belgelendirilmemiş öğrenme kazanımlarının belirli bir standart çerçevesinde tanınması sürecidir.

Örgün eğitim dışına çıkma: Ölüm ve yurt dışına çıkma haricindeki nedenlerin herhangi birisine bağlı olarak örgün eğitim kurumlarından ilişik kesilmesi durumunu ifade etmektedir.

Örgün eğitim: Belirli yaş grubundaki ve aynı seviyedeki bireylere, amaca göre hazırlanmış programlarla, okul çatısı altında düzenli olarak yapılan eğitimidir. Örgün eğitim; okul öncesi, ilkökul, ortaokul, ortaöğretim ve yükseköğretim kurumlarını kapsar.

Özel Bütçe: Bir bakanlığa bağlı veya ilgili olarak belirli bir kamu hizmetini yürütmek üzere kurulan, gelir tahsis edilen, bu gelirlerden harcama yapma yetkisi verilen, kuruluş ve çalışma esasları özel kanunla düzenlenen ve 5018 sayılı Kanuna ekli (II) sayılı cetvelde yer alan her bir kamu idaresinin bütçesidir.

Özel Eğitim Sınıfları: Özel eğitime ihtiyacı olan ve ayrı bir sınıfta eğitim almaları uygun bulunan bireylerin, yetersizliği olmayan akranları ile bir arada eğitim görmeleri amacıyla her tür ve kademedeki resmî ve özel okul ve kurumlarda, özel eğitim hizmetleri kurulunun önerisi doğrultusunda millî eğitim müdürlükleri tarafından açılan özel eğitim sınıflarıdır.

Zihinsel, fiziksel, duyuşal, sosyal, duyuşal veya davranış problemlerini ortadan kaldırmak ya da etkilerini en az seviyeye indirmek, yeteneklerini yeniden en üst seviyeye çıkarmak, temel öz bakım becerilerini ve bağımsız yaşam becerilerini geliştirmek ve topluma uyumlarını sağlamak amacıyla faaliyet gösteren özel öğretim kurumlarıdır.

Özel eğitime ihtiyacı olan bireyler (Özel eğitim gerektiren birey): Çeşitli nedenlerle, bireysel özellikleri ve eğitim yeterlilikleri açısından akranlarından beklenen düzeyden anlamlı farklılık gösteren bireyi ifade eder.

Özel politika veya uygulama gerektiren gruplar (dezavantajlı gruplar): Diğer gruplara göre eğitiminde ve istihdamında daha fazla güçlük çekilen kadınlar, gençler, uzun süreli işsizler, engelliler gibi bireylerin oluşturduğu grupları ifade eder.

Standart Dosya Planı: Kurum ve kuruluşların iş ve işlemleri sonucunda teşekkül eden belgelerin, sistemli bir şekilde dosyalanmasını sağlamak üzere önceden hazırlanmış konu ve konu numaraları envanteridir.

Stratejik Yönetim: Stratejik yönetim bir organizasyonun hedeflerine ulaşabilmesi için doğru stratejiler geliştirmesini, bu stratejileri etkin bir şekilde uygulamasını ve sonuçlarını değerlendirerek hedefine doğru gidip gitmediğini belirlemesini sağlayan yönetim sürecidir.

Şartlı Nakit Transferi: Ekonomik güçlükler nedeniyle temel sağlık ve eğitim hizmetlerinden yararlanamayan; herhangi bir Sosyal Güvenlik Kurumu'na tabi olmayan ve düzenli bir geliri olmayan nüfusun en yoksul kesimine yönelik şartlı bir yardım programıdır.

Üstün Yetenekli Bireyler: Zekâ, yaratıcılık, sanat, liderlik kapasitesi veya özel akademik alanlarda yaşitlarına göre yüksek düzeyde performans gösterdiği uzmanlar tarafından belirlenen çocuk/öğrencilerdir.

Yaygın eğitim: Örgün eğitim sistemine hiç girmemiş ya da örgün eğitim sisteminin herhangi bir kademesinde bulunan veya bu kademedен ayrılmış ya da bitirmiş bireylere; ilgi, istek ve yetenekleri doğrultusunda ekonomik, toplumsal ve kültürel gelişmelerini sağlayıcı nitelikte çeşitli süre ve düzeylerde hayat boyu yapılan eğitim, öğretim, üretim, rehberlik ve uygulama etkinliklerinin bütünü ifade eder.

Yönelme/Yönlendirme: Öğrencilerin, ilgi, istek, yetenek ve kişilik özelliklerini dikkate alarak; olumlu bir benlik kavramı geliştirebilmelerine, seçeneklerden haberdar olmalarına, potansiyellerinin farkında olarak onu geliştirmeye çalışmalarına, bu doğrultuda kararlar alabilmelerine, aldıkları kararların sonuçlarını görebilmelerine ve sorumluluğunu almalarına yönelik bilsimsel hizmetlerin düzenli ve sürekli bir biçimde verilmesidir.

Zorunlu eğitim: Dört yıl süreli ve zorunlu ilkokullar ile dört yıl süreli, zorunlu ve farklı programlar arasında tercihe imkân veren ortaokullar ve imam-hatip ortaokullarından oluşan ilköğretim ile ilköğretime dayalı, dört yıllık zorunlu, örgün veya yaygın öğrenim veren genel, mesleki ve teknik öğretim kademelerinden oluşan eğitim sürecini ifade eder.

GİRİŞ

Bilginin hızla yayıldığı dünyamızda bilginin dağıtıcısı ve yorumlayıcısı olan okulların hizmet kalitesini artırmak hayati bir önem arz etmektedir. Bu nedenle okulların işlevlerini verimli bir şekilde yerine getirmesinde önemli olabilecek faktörlerden biri de hazırlanan stratejik planlar ve bu planları yürütme sürecidir.

Son yıllarda stratejik planlar, hızlı değişim ve bunun getirdiği sorunlara çözüm üretme sürecinde sıklıkla kullanılmaktadır. Stratejik planlamanın eğitime uygulanması çabalarının geleneksel planlamaya alternatif olarak çıktığı görülmektedir (Aksu,2002; Bircan,2002).

Kurum Stratejik planlama ile “gelecekte ne yapacağını” belirlemiş olacaktır. Bu sebepten;

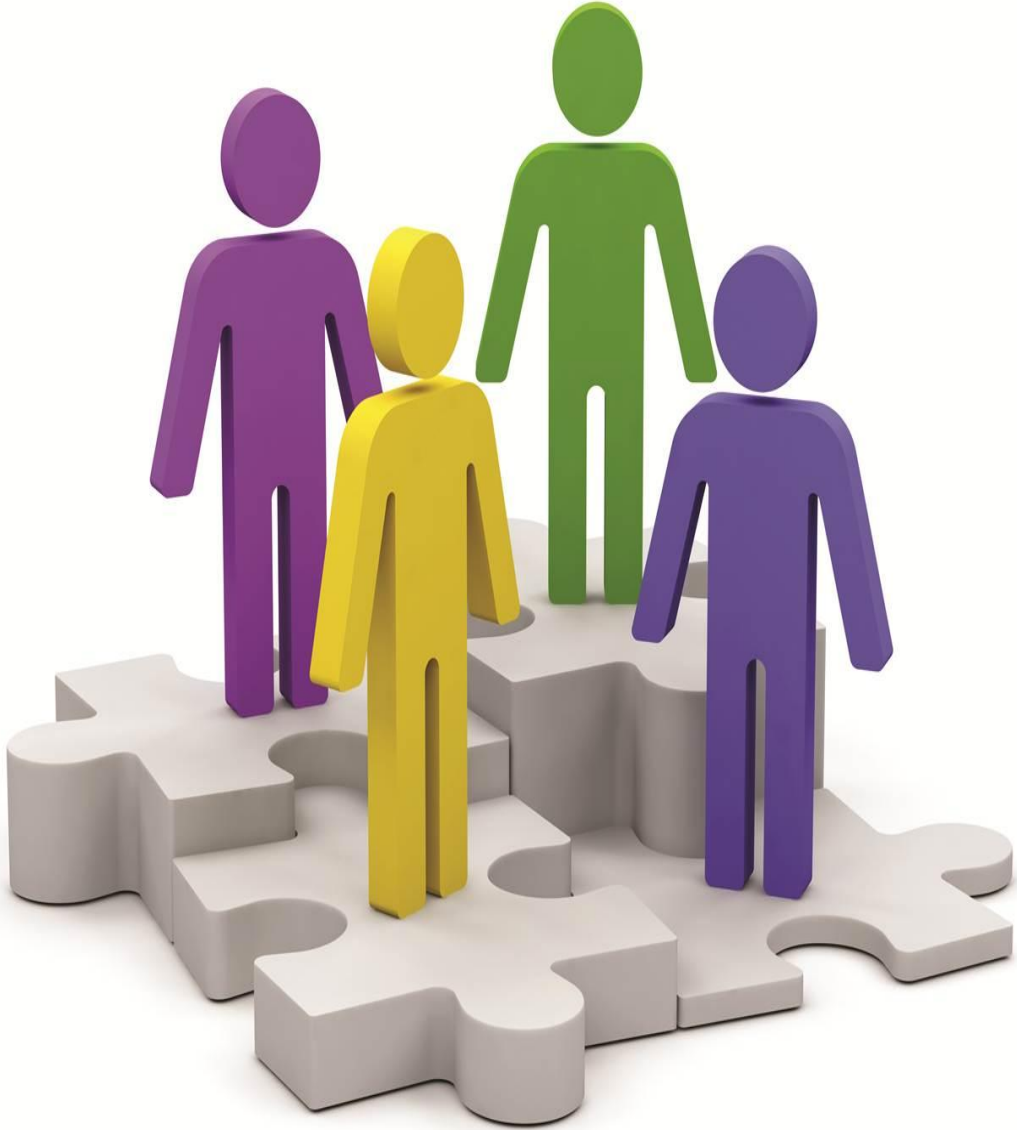
10/12/2003 tarihli ve 5018 sayılı “Kamu Mali Yönetimi ve Kontrol Kanunu”nun 9. Maddesinde belirtilen “Kamu idareleri; Kalkınma Planları, Programlar, ilgili mevzuat ve benimsedikleri temel ilkeler çerçevesinde geleceğe ilişkin vizyon ve misyonları oluşturmak, stratejik amaç ve hedeflerini saptamak, performanslarını göstergeler doğrultusunda ölçmek; bu süreci izlemek ve öz değerlendirmesini yapmak amacıyla katılımcı yöntemlerle stratejik plan hazırlanır.” Hükmüne ilişkin mevzuata dayanarak İstanbul İl Milli Eğitim Müdürlüğüne bağlı Üsküdar İlçe Milli Eğitim Müdürlüğü’nün Stratejik Planlaması doğrultusunda, Paşakapısı Mesleki Eğitim Merkezi Stratejik Plan hazırlama çalışmalarına başlanmıştır. Stratejik Plan aşağıdaki beş temel soruya yanıt olacak şekilde planlanmıştır.

- Neredeyiz?
- Nerede Olmayı İstiyoruz?
- Gelişmemizi Nasıl Ölçebiliriz?
- Hedeflerimize Nasıl Ulaşabiliriz?
- Nasıl Denetleyebiliriz?

Bu sorulara verilecek yanıtlar ve stratejik planın diğer unsurları hazırlayacağımız stratejik planın içeriğini oluşturur. Planlama; amaçlara ulaşılabilecek yöntemlerin hazırlanması, yöntemlerin uygulanması, sonuçların izlenmesi, değişen koşullar çerçevesinde başlangıçta belirlenen aşamaların yeniden düzenlenmesini içeren dinamik bir süreçtir. Bütün Stratejik Planlarda olduğu gibi, Üsküdar İlçe Milli Eğitim Müdürlüğü Stratejik Planının uygulanmasında da kurum çalışanlarının tamamının desteği gerekmektedir.

Geleceğe ilişkin idealleri olmayan kurumların fırtınalı bir ortamda yönlerini çabucak kaybedecekleri ve ulaşmak istedikleri hedeften sapacakları açıktır. Stratejik planlamayla, gelişen ve değişen dünya şartlarında bulunmamız gereken rotayı çizmiş oluyoruz. Bundan sonraki aşama, stratejik plan doğrultusunda kendimizi geliştirmemiz ve teknoloji kullanımından maksimum fayda sayesinde de gelişen dünyayı takip ederek gerektiğinde küçük değişikliklerle hedeflerimizden şaşmadan stratejik planımızı güncel tutmamız gereğinin Üsküdar Paşakapısı Mesleki Eğitim Merkezi ekibi olarak farkındayız.

BÖLÜM I: STRATEJİK PLAN HAZIRLIK SÜRECİ



1.1. Stratejik Plan Hazırlama Süreci

Merkezimizin Stratejik Planı hazırlama süreci (2015 - 2019) MEB Strateji Geliştirme Başkanlığının 66968699 / 602.04 / 2498734 sayılı ve 16.09.2013 tarihli yazısı ve MEB Strateji Geliştirme Başkanlığının 2013 / 26 no'lu genelgesi, İl Makamının 09.12.2013 tarih ve 59090411 / 602.04 / 3733500 sayılı yazısı İlçe Milli Eğitim Müdürlüğü'nün sayılı ve 12.05.2014 tarihli yazısı doğrultusunda başlatılmıştır.

Üsküdar Paşakapısı Mesleki Eğitim Merkezi 2015 – 2019 Stratejik Plan Üst Kurulu: Merkez Müdürünün başkanlığında bir müdür yardımcısı, bir öğretmen, Okul Aile Birliği başkanı ve bir Okul Aile Birliği üyesi olmak üzere toplam 5 üyeden oluşmuştur.

Tablo 2: Paşakapısı Mesleki Eğitim Merkezi 2015-2019 Stratejik Plan Hazırlama ve Koordinasyon Ekibi

NO	ADI SOYADI	GÖREV YERİ	GÖREVİ
1	Yavuz BÜCÜR	Müdürü	Okul Müdürü
2	Durmuş YILMAZ	Müdür Yardımcısı	Stratejik Plan Koordinatörü
3	Ali Burak ATİLLA	Matematik Öğretmeni	Ekip Üyesi
4	Bülent SARAF	Okul Aile Birliği Başkanı	Ekip Üyesi
5	İsmail GÜÇLÜ	Okul Aile Birliği Üyesi	Ekip Üyesi

Stratejik Plan Üst Kurulu ve Stratejik Planlama Ekibi tarafından, okulumuzun toplantı salonunda, çalışma ve yol haritası belirlendikten sonra taslak oluşturularak çalışmalara başlanmıştır.

2015 - 2019 Stratejik Planı Hazırlık Programı çerçevesinde Paşakapısı Mesleki Eğitim Merkezi Müdürlüğü olarak "Stratejik Plan Hazırlık Süreci" beş aşamalı olarak yürütülmektedir. Bu aşamalar: Hazırlık Dönemi Çalışmaları ve Hazırlık Programı, Durum Analizi, Geleceğe Yönelim, Maliyetlendirme, İzleme ve Değerlendirme aşamalarından oluşmaktadır.

Paşakapısı Mesleki Eğitim Merkezi Müdürlüğü Stratejik Plan Ekibi, müdürlüğümüze ait stratejik plan çalışmalarının yanında ilçemiz bağımsız okul ve kurumların stratejik planlarının hazırlanma sürecine de rehberlik etmektedir.

11-13.03.2014 tarihleri arasında İlçe Milli Eğitim Müdürlüğü Ar-Ge Birimi tarafından Üsküdar Şevket Atalay İzci Evinde düzenlenen eğitimlere "Stratejik Plan Üst Kurulu" Stratejik Plan Hazırlama Seminerine katılım sağlanmıştır. Seminerde Stratejik Plan hazırlama yasal nedeleri ve amaçları hakkındaki bilgilendirme, stratejik plan öğeleri ve planlama aşamalarına ilişkin konularda bilgiler alınmıştır.

16.05.2014 tarihine kadar mevcut analiz çalışmalarını yaparak; "Durum Analizi"ve "Geleceğe Yönelim"e ait tüm çalışmalar "istmem.com" sitesine aktarılmıştır.

İlçe MEM Stratejik Plan Ekibi Üyeleri, görülen eksik ve hatalı hususları düzeltilmesi için sistem üzerinden düzeltmemizi sağlamıştır.

2015 - 2019 stratejik plan hazırlık çalışmaları kapsamında gerçekleştirilen Paydaş Anketleri

01-13.06.2014 tarihleri arasında katılımcılara önceden hazırlanan anket formlarında yer alan sorular yöneltilerek ve elde edilen veriler birleştirilerek paydaş görüşleri oluşturuldu. Bu bilgilendirme ve değerlendirme toplantılarında yapılan anketler ve hedef kitleye yöneltilen sorularla mevcut durum ile ilgili veriler toplandı.

Merkezimiz bünyesinde yer alan tüm bölümler. Kursiyerler, Öğrenciler Veliler, merkezimiz çevre sakinleri, 03-07.11.2014 tarihlerinde ziyaret edilerek geleceğe yönelim çalışmaları ile ilgili stratejik plan hazırlıkları kapsamında oluşturulan Misyon, Vizyon ve Temel değerler hakkında görüş ve önerileri alındı.

Stratejik plan hazırlık çalışmalarının amaç ve hedef oluşturma sürecinde her bir temaya ait bir stratejik amaç, amaçlara ulaşmak için stratejik hedefler konulmuş, daha sonra da hedeflere ulaşmak için de performans göstergeleri belirlenmiştir. Belirlenen Stratejik hedeflere ulaşmak için her bir hedef için ayrı ayrı GZFT ve TOWS analizleri yapılmak suretiyle stratejiler belirlenmiştir. Ayrıca her bir hedefin durum analizleri yapılmak suretiyle 2015-2019 yılları performans hedefleri belirlendi.

- a. Ocak 2014'te yukarıdaki Stratejik Planlama Ekibi kurularak. Ek-4 Formu doldurularak, İlçe MEM AR-GE birimine gönderilecektir.
- b. Şubat - Mart 2014 tarihleri arasında verilen eğitimlere katılım sağlanacaktır,
- c. Nisan-Mayıs 2014 tarihleri arasında Tarihsel Gelişim, Mevzuat Analiz, Faaliyet Alanları, Ürün ve Hizmetlere ilişkin çalışmalar yapılacaktır.
- d. Nisan-Mayıs 2014 tarihine kadar Durum Analizini yapılacaktır.
- e. Nisan-Mayıs 2014 tarihleri arasında Gelişim Alanları belirlenecektir.
- f. Mayıs- Eylül 2014 tarihine kadar Geleceğe Yönelim aşaması tamamlanacaktır.
- g. Eylül 2014 tarihine kadar "Durum Analizi" ve "Geleceğe Yönelim"e ait tüm Stratejik Plan Çalışmalarını İl MEM AR-GE (istmem.com) birimine gönderecektir.
- h. Kurumumuz Eylül 2014 'te Stratejik Planı Sene Başı Öğretmenler Kurulunda uygun bulunması veya revize edilmesi işlemleri gerçekleştirecektir.
- i. Kurumumuz Ekim 2014'te Stratejik Planları Okul Aile Birliği Genel Kurul Toplantısında planların onaylanması veya kurul kararı doğrultusunda revize işlemi yapacaktır.
- j. İncelenmek üzere hazırlanan Stratejik Plan İlçe MEM' e gerekli düzeltmeleri yapmak üzere gönderilecektir.
- k. Aralık 2014'te incelenen Stratejik Planlar İlçe MEM tarafından onaylanıp Okulların Web Sitesinde yayınlanacak ve çalışmalara başlanacaktır.

Üsküdar Paşakapısı Mesleki Eğitim Merkezi Müdürlüğü 2015 – 2019 Stratejik Plan Üst Kurulu, 11.04.2014 tarih ve 25860927.602.04 / 336 sayılı Merkez Müdürlüğünün yazısı ile Okul Müdürünün başkanlığında bir müdürü yardımcısı bir öğretmen ve iki Okul Aile Birliği üyesinden oluşturulmuş ve stratejik plan üst kurulu yenilenmiştir.

Stratejik Plan Üst Kurulu tarafından 28 Mayıs 2014 tarihinde durum analizi raporu incelenmiş ve üst kurulun durum analizi ile ilgili görüş ve önerileri doğrultusunda düzenlemeler yapılmıştır. 30 Mayıs 2014 tarihinde kurumun taslak olarak hazırlanan misyon, vizyon, temel ilke ve değerleri ile ilgili çalışma da üst kurulun görüşüne sunulmuş ve kuruma ait misyon, vizyon, temel ilke ve değerler üst kurulun değerlendirmesi sonucunda belirlenmiştir. Stratejik Plan Üst Kurulu 28 Kasım 2014 tarihinde de müdürlüğümüze ait 2015 - 2019 stratejik planın taslak metnini inceleyerek değerlendirmiş, taslak planla ilgili görüş ve önerilerini hazırlama ekibine iletmiştir.

1.2. Stratejilerin Belirlenmesi

- a) Stratejik planlama ekibi tarafından, tüm iç ve dış paydaşların görüş ve önerileri bilimsel yöntemlerle analiz edilerek planlı bir çalışmayla stratejik plan hazırlanmıştır.
- b) Bu çalışmalarda izlenen adımlar;
- c) Paşakapısı MEM'in var oluş nedeni (**misyon**), ulaşmak istenilen nokta (**vizyon**) belirlenip tüm paydaşlarının görüşleri ve önerileri alındıktan sonra vizyona ulaşmak için gerekli olan **stratejik amaçlar** belirlendi. Stratejik amaçlar;
- d) Paşakapısı MEM içinde ve faaliyetlerimiz kapsamında iyileştirilmesi, korunması veya önlem alınması gereken alanlarla ilgili olan stratejik amaçlar,
- e) Paşakapısı MEM içinde ve faaliyetler kapsamında yapılması düşünülen yenilikler ve atılımlarla ilgili olan stratejik amaçlar,
- f) Yasalar kapsamında yapmak zorunda olduğumuz faaliyetlere ilişkin stratejik amaçlar olarak da ele alındı.
- g) Stratejik amaçların gerçekleştirilebilmesi için **hedefler** konuldu. Hedefler stratejik amaçla ilgili olarak belirlendi. Hedeflerin spesifik, ölçülebilir, ulaşılabilir, gerçekçi, zaman bağlı, sonuca odaklı, açık ve anlaşılabilir olmasına özen gösterildi.
- h) Hedeflere uygun belli bir amaca ve hedefe yönelen, başlı başına bir bütünlük oluşturan, yönetilebilir, maliyetlendirilebilir *faaliyetler* belirlendi. Her bir faaliyet yazılırken; bu faaliyet "amacımıza ulaştırır mı" sorgulaması yapıldı.
- i) Hedeflerin/faaliyetlerin gerçekleştirilebilmesi için sorumlu ekipler ve zaman belirtildi.
- j) Faaliyetlerin başarısını ölçmek için **performans göstergeleri** tanımlandı.
- k) Strateji, alt hedefler ve faaliyet/projeler belirlenirken yasalar kapsamında yapmak zorunda olunan faaliyetler, paydaşların önerileri, çalışanların önerileri, önümüzdeki dönemde beklenen değişiklikler ve GZFT (SWOT) çalışması göz önünde bulunduruldu.
- l) GZFT çalışmasında ortaya çıkan zayıf yanlar iyileştirilmeye, tehditler bertaraf edilmeye; güçlü yanlar ve fırsatlar değerlendirilerek kurumun faaliyetlerinde fark yaratılmaya çalışıldı; önümüzdeki dönemlerde beklenen değişikliklere göre de önlemler alınmasına özen gösterildi.
- m) Strateji, Hedef ve Faaliyetler kesinleştikten sonra her bir faaliyet maliyetlendirilmesi yapıldı.
- n) Maliyeti hesaplanan her bir faaliyetler için kullanılacak kaynaklar belirtildi. Maliyeti ve kaynağı hesaplanan her bir faaliyet/projenin toplamları hesaplanarak bütçeler ortaya çıkarıldı.
- o) Yukarıdaki çalışmalar gerçekleştirildikten sonra Paşakapısı Mesleki Eğitim Merkezi Müdürlüğü'nün 2015-2019 dönemi stratejik planına son halini vermek üzere istmem.com ve İlçe Milli Eğitim Müdürlüğüne, elektronik posta gönderilerek / elden götürülerek görüş istenmiştir. Görüşleri doğrultusunda son düzenlemeler yapılarak plan taslağı son halini almış ve onaya sunulmuştur.

BÖLÜM 2: MEVCUT DURUM ANALİZİ



2. MEVCUT DURUM

OKUL KİMLİK BİLGİSİ

İLİ: İSTANBUL		İLÇESİ: ÜSKÜDAR			
OKULUN ADI: PAŞAKAPISI MESLEKİ EĞİTİM MERKEZİ					
OKULA İLİŞKİN GENEL BİLGİLER			PERSONEL İLE İLGİLİ BİLGİLER		
Okul Adresi: SALACAK MAHALLESİ PAŞAKAPISI SO-KAK NO: 4		KURUMDA ÇALIŞAN PERSONEL SAYISI	Sayıları		
			Erkek	Kadın	
Okul Telefonu	0 216 391 59 38	Yönetici	2	-	
Faks	0 216 334 96 96	Sınıf öğretmeni	-	-	
Elektronik Posta Adresi	970691@meb.k12.tr	Branş Öğretmeni	4	3	
Web sayfa adresi	http://pamem.meb.k12.tr	Rehber Öğretmen	-	1	
Öğretim Şekli	Normal (X)	Tam Gün Tam Yıl	Memur	-	2
Okulun Hizmete Giriş Tarihi	10.02.2009	Yardımcı Personel	2	1	
Kurum Kodu	970691	Toplam	8	7	
OKUL VE BİNA DONANIM BİLGİLERİ					
Toplam Derslik Sayısı	10	Kütüphane	Var ()	Yok (X)	
Kullanılan Derslik Sayısı	10	Çok Amaçlı Salon	Var (X)	Yok ()	
İdari Oda Sayısı	3	Çok Amaçlı Saha	Var (X)	Yok ()	
Laboratuvar Sayısı	2				
ÖĞRENCİ BİLGİLERİ					
	Erkek	Kız	Toplam		
Çıracak Öğrenci Sayıları	163	51	214		
Usta Öğrenci Sayıları	69	22	91		
Kursiyer Sayıları	30	42	72		
Sınav (Kalfa-Usta)	54	39	93		
Genel Toplam	316	154	470		

2.1. Tarihi Gelişim



Okulumuz 10.02.2009 tarihli resmi onay ile Üsküdar ilçesinde açılmıştır. Okulumuzun tarihi 1800 lü yılların son devresine dayanmaktadır. Önce Rüştüye Mektebi olarak ahşap bir binada öğretime başlanmış, daha sonra Mal Hatun Ana Mektebi olarak devam etmiştir. Bir süre sonra 20. Yüzyıl adını almıştır. Zamanla eskiyen bina onarıma alınmış ismi tekrar değiştirilerek Paşakapısı İlkokulu adını almıştır. 1964 yılına kadar ahşap binada öğretime devam edilmiş olup okul binasının çok eskimiş olmasından dolayı 1964 yılında hızlı bir şekilde bina tamamlanarak betonarme binada öğretime başlanmıştır.

Rivayetlere göre Cumhuriyetin 20. Mektebi olarak kurulan Paşakapısı İlkokulu 1995 – 1996 öğretim yılında Paşakapısı İlköğretim Okuluna dönüştürülmüştür. 2008 – 2009 öğretim yılında 24 derslikli olarak yapılan ve aralarında 50 – 100 metre mesafe bulunan 3. Selim İlköğretim Okulu ile birleştirilen Paşakapısı İlköğretim Okulunun kapatılması sonucunda ilköğretim binası Temmuz 2009 tarihinde devir alınarak 2009 – 2010 öğretim yılında faaliyete geçirilmiş ve modern bir öğretim ortamı oluşturulmuştur.



Okulumuzun en heyecan verici yönlerinden biri ülkemizin en büyük ilçelerinden biri olan Üsküdar'ın ilk ve tek Mesleki Eğitim Merkezi olmasıdır.

Okulumuz konum itibarıyla, Üsküdar'ın en nezih semtlerinden biri olan Salacak'ta, Paşakapısı Cezaevi ve Burhan Felek Anadolu Lisesi'nin arkasında bulunmaktadır.

Okulumuzun isminin verilme nedeni: Paşakapısı İlköğretim Okulunun kapatılması sonucunda açılmış olan okulumuz, hem konumu hem de daha önce eğitim yapılan bir bina olması itibarı ile ismi Paşakapısı Mesleki Eğitim Merkezi olarak seçilmiştir

2.2. Yasal Yükümlülükler ve Mevzuat Analizi

Üsküdar Paşakapısı Mesleki Eğitim Merkezi Müdürlüğü'nün görev, yetki ve sorumluluklarını düzenleyen çok sayıda kanun ve yönetmelik bulunmaktadır. Bunlar içerisinde özellikle 24 Haziran 1973 tarihli ve 14574 sayılı Resmi Gazete'de yayınlanan 1739 sayılı Milli Eğitim Temel Kanunu, 24 Aralık 2003 tarihli ve 25326 sayılı Resmi Gazete'de yayınlanan 5018 sayılı Kamu Mali Yönetimi ve Kontrol Kanunu, 14 Eylül 2011 tarihli ve 28054 sayılı Resmi Gazete'de yayınlanan 652 sayılı Milli Eğitim Bakanlığının Teşkilat ve Görevleri Hakkında Kanun Hükmünde Kararname ve 07 Eylül 2013 tarihli ve 28758 sayılı Resmi Gazetede yayınlanan Millî Eğitim Bakanlığı Orta Öğretim Yönetmeliği, Milli Eğitim Bakanlığı 05.06.1986 tarih ve 3308 sayılı Çıraklık ve Mesleki Eğitim Kanunu, 29.06.2001 tarih ve 4702 sayılı Mesleki Eği-

tim Kanunu önem arz etmekte ve Merkezimiz bu kanun ve yönetmelikler doğrultusunda hizmet vermeye devam etmektedir.

2.3. Faaliyet Alanları, Ürün ve Hizmetler

2015 - 2019 Stratejik Plan hazırlık sürecinde Merkezimizin faaliyet alanları ile ürün ve hizmetlerinin belirlenmesine yönelik çalışmalar yapılmıştır. Bu kapsamda ürün ve hizmetleri tespit edilmiş ve faaliyet alanları aşağıdaki gibi gruplandırılmıştır.

Buna göre müdürlüğümüzün faaliyet alanları ile ürün ve hizmetleri şu şekildedir:

Tablo 3: Paşakapısı Mesleki Eğitim Merkezi Bölümlerinin Faaliyet Alanları Ürün ve Hizmetler

FAALİYET ALANLARI	
FAALİYET ALANI - 1	Eğitim ve öğretim, destek
Eğitim ve öğretim	1) Mesleğini iyi icra edebilecek öğrenci yetiştirilmesi
Öğretmene destek	2) Öğretmenlerin mesleki yeterliğe sahip hale getirilmesi
Öğrenme ortamı	3) Öğrenme ortamlarında ileri teknoloji ürünleri kullanılması
e-okul	4) Merkezi Sınav ve kayıtlar
Öğrenciye destek	5) Öğrenciye rehberlik ve maddi yardım
FAALİYET ALANI - 2	Yönetim / Denetim
Okul yönetimi	1) Okulun çalışmalarının ve gelişimin yönetilmesi,
Eğitim yönetimi	2) Eğitimle ilgili mevzuatın düzenlenmesi
Öğretimin yönetimi	3) Öğretimin amaçlara uygun olarak gerçekleştirilmesi
Bütçe yönetimi	4) Okula ayni ve nakdi kaynak bulunması ve kullanılması
Denetim	5) Okul çalışmalarının denetimi
FAALİYET ALANI - 3	Temizlik ve Bahçe
Temizlik ve sağlık	1) Okul ve çevresinin temizliği, Öğrenci ve personel sağlığı
Tasarruf	2) Elektrik ve su kullanımında israftan kaçınılması
Etkinlikler	3) Sportif etkinliklerde kullandığımız bahçemizin düzeni
FAALİYET ALANI - 4	Onarım ve Donatım
Onarım	1) Okulun onarımı için ödenek temini veya tahsisi
Araç-gereç	2) Okula araç-gereç temini veya tahsisi
Donatım	3) Okula donatım temini veya tahsisi

Ürün ve Hizmetler

Çıraklık Eğitimi Bölümü

Çırak: Çıraklık sözleşmesi esaslarına göre bir meslek alanında mesleğin gerektirdiği bilgi, beceri ve iş alışkanlıklarını iş içerisinde geliştiren ve öğrencilik haklarından yararlanan kişidir.

Kalfa: Bir mesleğin gerektirdiği bilgi, beceri ve iş alışkanlıklarını kazanmış ve bu meslekle ilgili iş ve işlemleri ustanın gözetimi altında kabul edilebilir standartlarda yapabilen, kalfalık belgesi sahibi olan kişidir.

Çırak Öğrenci Kaydı: Merkezimize kaydolmak isteyen çırakların öncelikle ilköğretim okulu (8 yıllık) mezunu olması, (1996–1997 öğretim yılı sonuna kadar 5 yıllık ilkokulu bitirenlerde kaydolabilir) 19 yaşından gün almamış olması ve kapsamda bulunan meslek dallarından birinde çalışıyor olması gerekmektedir. Çırağın çalıştığı işyeri vergiye kayıtlı ve bir mesleki teşekküle bağlı (Ticaret Odası, Sanayi Odası, Esnaf Odaları vb.) olmalıdır. Ayrıca işyeri sahibinin veya işyerindeki ustanın Usta Öğretici Belgesi olmalıdır. Bu şartlara uygun çıraklar yaz dönemi (Temmuz - Ağustos - Eylül) ve kış dönemi (Şubat) kayıt zamanlarında merkezimize kaydolabilirler (19 yaşından gün almış olanların da Kalfalık belgesi alabilmeleri içinde kurslar açılmaktadır).

Kayıt yaptıran çırak öğrenciler öğrenim süresince iş kazaları ve meslek hastalıklarına karşı sigortalı olmaktadır (emekliliğe geçmez) ve primleri devletimiz tarafından ödenmektedir.

Çıraklık Eğitiminin İşyerine Sağladığı Kolaylıklar

1. Öğrencinin sosyal güvencesi S.S.K. Primleri Devlet tarafından ödenir, (İşletmeler S.G.K primlerini kendileri dahi ödeseler yine öğrenci yaşındaki kişileri eğitim merkezlerine göndermek zorundadırlar. Bu kanuni bir zorunluluktur.)
2. Damga vergisi ödenmez
3. Gelir vergisi ödenmez,
4. Vergi iadesi ödenmez,
5. Zorunlu tasarruf ödenmez,
6. Kıdem tazminatı ödenmez,
7. Verilen ücret gider gösterilebilir,
8. Öğrenciler işçi sayısına dahil edilmez

Çıraklık Eğitiminin Öğrenciye Sağladığı İmkanlar

- 1) Sigortadan yararlanır, (Her türlü tedavi (Acil olanlar hariç) S.G.K. ya ait bir sağlık kuruluşunda yapılacaktır).
- 2) Mesleki teknik bilgi kazanır.
- 3) Öğrencilik haklarından yararlanır (İndirimli Seyahat Kartı, Askerlik Tecili vb..)
- 4) Yetki ehliyeti devlet adına tescil edilmiş olur.

19 Yaşından büyüklerin eğitimi ise sınıf oluşacak sayı oluşmuş ise haftada iki gün akşamları olmak üzere saat yapılabilmektedir.

Haftanın bir günü okula gelen öğrenciler okulda teorik eğitim alırlar. Diğer günlerde ise işyerlerine devam ederek pratik eğitim görürler.

Öğrencilerin devamsızlık limiti dört gündür. Herhangi bir dersten dört gün devamsızlık yapan öğrencinin devamsızlıktan kaydı silinir. Aynı şekilde öğrencilerin işyerlerine devam etme zorunluluğu da vardır. İşyeri devamsızlığında da kayıt silinir. Devamsızlıktan kaydı silinen öğrenciler 19 yaşından gün almamışlar ise kayıt dönemlerinde tekrar kayıt yaptırarak dönem tekrarı yaparak eğitimlerine devam edebilirler.

Meslek dallarının süresine göre öğrenimini tamamlayan öğrencilerimiz mezun olduktan sonraki ilk sınav döneminde kalfalık sınavlarına katılmak zorundadır. Sınava katılmayan öğrencilerin kayıtları silinir. Sınavlarda başarılı olan öğrenciler Kalfalık Belgesi olarak Kalfa unvanı ile çalışmalarına devam ederler.

Ustalık Eğitimi Bölümü

Usta Kimdir: Bir mesleğin gerektirdiği bilgi, beceri ve iş alışkanlıklarını kazanmış ve bunları mal ve hizmet üretiminde iş hayatınca kabul edilebilecek standartlarda uygulayabilen; üretimi planlayabilen; üretim sırasında karşılaşılabilecek problemleri çözümlenebilen; düşüncelerini yazılı sözlü ve resim ile açıklayabilen; üretimle ilgili pratik hesaplamaları yapabilen, ustalık belgesi sahibi olan kişidir.

Ustalık Eğitimi: (Mesleki ve Teknik Eğitim Yönetmeliği Madde:27) İsteyen kalfalar için ustalık eğitimleri düzenlenir. Kalfaların katılacağı ustalık eğitiminin kapsam ve süresi, Bakanlıkça hazırlanacak programlarda belirlenir. Bu eğitim; çalışma saatleri dışında valilikçe uygun görülecek yerlerde yapılır. Söz konusu eğitim kurum müdürlüğünce hazırlanacak ve valilikçe onaylanacak çalışma takvimine göre düzenlenir.

Ustalık eğitiminde teorik eğitimin yanı sıra pratik eğitime devam esastır. Eğitim süresince kayıtlı kalfaların meslekleri ile ilgili bir iş yerinde çalışıp çalışmadıkları ilgili müdürlükçe izlenir. Kalfaların iş yeri değişikliklerinde iki aydan fazla pratik eğitim eksiklikleri, pratik eğitim süresine eklenir. İşinden ayrıldığı belirlenen kalfaların kayıtları, iki ay içinde yeni bir iş yerinde çalışmaya başlamamaları durumunda silinir.

Müdürlükçe bir meslek dalında ustalık eğitimine kaydedilen kalfa sayısının sınıf oluşturacak kadar olmaması ya da ustalık eğitiminin çeşitli olanaksızlıklar nedeniyle yapılamaması durumunda, eğitime alınamayan kalfaların kayıtları, eğitim ve ulaşım olanağı bulunan en yakın kuruma nakledilir. Bu konuda, il mesleki eğitim kurulunca gerekli planlama yapılır.

İl mesleki eğitim kurulu kararıyla başka bir kuruma nakledilemeyecekleri yönünde karar alınması durumunda kalfaların eğitimi, aynı meslek alanı içindeki meslek dallarına ait meslek bilgisi dersleri birleştirilmiş sınıflarda yapılabilir. Birleştirilmiş sınıflarda da eğitime alınamayan kalfalar, beşinci yılın sonunda mesleklerinde beş yıl çalıştıklarını belgelendirmeleri durumunda ustalık sınavlarına katılabilirler.

Ustalık eğitime kayıt yaptıranların ustalık sınavlarına girebilmeleri için kalfalık belgesinin düzenlendiği tarihten sonra, mesleklerinin özelliğine göre Bakanlıkça belirlenecek süre kadar çalışmış olduklarını belgelendirmeleri ve eğitimi başarı ile tamamlamaları gerekir.

Ustalık eğitime devam ederken askerlik görevi nedeni ile bu eğitimden ayrılanların askerlik görevi sırasında aynı meslekte yapmış oldukları çalışmalar, pratik eğitim süresine dahil edilmez. Bu gibi durumlarda olanların ustalık sınavlarına girebilmeleri için yarım kalan eğitim süresini tamamlamaları gerekir.

Ustalık eğitimine kayıt yaptırmayan kalfaların ustalık sınavlarına girebilmeleri için Kalfalık belgesi tarihinden itibaren meslekleri ile ilgili işlerde en az 5 yıl süre ile çalışmış olduklarını sosyal güvenlik kuruluşlarından alacakları hizmet belgesi ile belgelendirmeleri gerekir.

Meslek kuruluşlarına kayıtlı iş yerlerinde çırak olarak çalışıp kalfa olanlar, aynı iş yerinde en az bir yıl kalfa olarak çalışmak zorundadırlar.

Öğretim Şekli: Ustalık eğitimi kursu merkezimizde hafta içi akşamları saat 17:00-18:00 / 19:50-20:50 arasında haftada 2-4 gün olmak üzere yaklaşık 4-8 ay sürmektedir. Kursa kayıt yaptıran usta adaylarının pratik eğitim süresi kayıt yaptıkları tarihten itibaren başlar. Adayların Kursu bitirebilmek için 2 yıl çalışma süresini doldurmuş ve kurs derslerini tamamlamış olması gerekmektedir. Kurs derslerine ve pratik eğitime devamlılık esastır. Kurs derslerine devamsızlık hakkı her ders için toplam sürenin dörtte biri kadardır. Bu süreyi aşan adaylar o dersten başarısız olmuş sayılır.

İki yıl çalışma süresini dolduran ve kurs derslerini tamamlayan adaylar dolduracakları form ile iki yıl çalıştığını belgelendirerek en yakın sınav döneminde ustalık sınavına girebilirler.

Usta Öğreticilik Eğitimi Bölümü

Usta Öğretici Kimdir: Ustalık yeterliliğini kazanmış; aday çırak, çırak kalfa ile mesleki ve teknik eğitim okul ve kurumları öğrenci / kursiyerlerin iş yerindeki eğitiminden sorumlu, mesleki eğitim tekniklerini bilen ve uygulayan usta öğreticilik belgesi sahibi olan kişidir.

Usta Öğretici Kursu: Bir işyerinde çırak/kalfa çalışabilmesi için o işyerinde mutlaka çırak/kalfanın pratik eğitiminden sorumlu olacak usta öğretici belgesi sahibi bir usta öğretici bulunmalıdır.

Bu kurslara katılmak için herhangi bir başvuru zamanını beklemek olmayıp ustalık belgesi sahibi herkes istediği zaman başvuruda bulunabilir. Sınıf açılacak sayıya ulaşıldığında (yaklaşık 20 kişi) mesleki eğitim merkezi tarafından kurs başlatılır. Kursa katılım esastır. Herhangi bir derse ders saatinin dörtte birinden fazla devamsızlık yapanın kursu başarısız olur.

Usta Öğreticilik Belgesi Nasıl Alınır: Ustalık belgesi sahibi olup Mesleki Eğitim Merkezlerinde açılan İş Pedagojisi Kurslarını başarı ile tamamlayanlara "Usta Öğreticilik Belgesi" verilir.(kanun maddesi:31)

Kurslar hafta içi akşamları olmak üzere 10 gün sürmektedir (Bizim okulumuzda akşamları saat 17:00-18:00 / 19:50-20:50 arası). On gün sonunda kursiyerler görmüş oldukları derslerden sınava girip Usta Öğretici Belgesi almaktadır.

Eğitim programları ve öğretim materyalleri, sosyal ortaklar ve projeler, sosyal etkinlikler, eğitim ortamlarının ve öğrenme süreçlerinin geliştirilmesi,ile ilgili iş ve işlemlerin yürütülmesi, vermek.

Hızla kalkınan ve sanayileşen ülkemizde eğitim, kalkınmanın en etkili ve temel araçlarından biri olarak kabul edilmiştir. Her yıl sayıları milyon ile ifade edilen gencimiz eğitim ordusuna katılmakta ve bu durum her geçen gün daha fazla imkan ve kaynakları eğitime ayırmamızı

Mesleki ve Teknik Eğitim istihdam ilişkisini güçlendirecek politika ve stratejileri geliştirmek, uygulamak ve uygulanmasını koordine etmek, 3308 sayılı Kanun ile üzerine düşen görevleri yerine getirmek,

Hayat Boyu Öğrenme Bölümü

Eğitim programları, Yaygın Meslekî Eğitimde Sosyal ve Kültürel etkinlikler, eğitimler ve faaliyetler, Açık Öğretim programlarının işlemleri, sosyal ortaklar ile projeler, izleme ve değerlendirme alanlarında hizmet vermek.

Hayat boyu öğrenmeye yönelik ihtiyaç ve beklentileri karşılamak üzere araştırma, planlama ve geliştirme çalışmalarında bulunmak.

Hayat boyu öğrenmenin imkân, fırsat, kapsam ve yöntemlerini, yönetmelikler doğrultusunda, Eğitim – Öğretim faaliyetlerini yürütmek, öğrenmeyi destekleyici çalışmalar yapmak,

Çıraklık, kalfalık ve ustalık eğitimi ile ilgili kayıt, kabul, nakil, ödül, disiplin ve başarı değerlendirme gibi iş ve işlemleri yürütmek,

Yetişkinlere yönelik yaygın meslekî eğitim vermek, öğrenci ve kursiyerlerin yönlendirme ve rehberlik ihtiyaçlarına yönelik çalışmalar yapmak,

Öğrenci ve kursiyerlerin disiplin durumunu takip etmek, iş ve işlemleri yapmak, kurumlarda görevlendirileceklerle ilgili iş ve işlemleri yürütmek.

Üsküdar İlçe Milli Eğitim Müdürlüğü tarafından hayat boyu öğrenme ile ilgili geliştirilen programlar ve eğitim ve öğretimi hayat boyu devam edecek şekilde yürütülmesine yönelik oluşturulan politika ve stratejileri uygulamak.

2.4. Paydaş Analizi

Paydaş analizi çalışmaları ile stratejik planlama çalışmalarına veri sağlamak için Üsküdar'da yaşayan vatandaşların Üsküdar Paşakapısı Mesleki Eğitim Merkezi Müdürlüğü'nün hizmetleri ile ilgili beklentilerini öğrenmek, memnuniyetlerini ölçmek ve Merkezimizin hizmet performansını saptamak amaçlanmıştır.

Paydaş analizi çalışması ile merkezimizin sunduğu hizmet alanlarına ilişkin bilinirlik, kullanım, faydalanma ve memnuniyet düzeyi ve bu hizmetlerde merkezimizin algılanan başarısı ölçümlenmiştir.

Stratejik Plan Hazırlama ekibi tarafından hazırlanıp uygulaması yapılan iç paydaş anketiyle kurumumuzun güçlü ve zayıf yönlerini tespit etmek üzere Merkezimizin yöneticileri, öğretmenleri, Memur ve hizmetlileri, öğrencileri Kursiyerleri velileri okul çevresi sakinleri (mahalleliler) örnekleme olarak alınmış ve İç paydaş anketimize 230 kişi, dış paydaş anketine ise 50 kişi/aile kuruluş katılmıştır.

Müdürlüğümüzün gelecek beş yılının planlandığı Stratejik plan hazırlıkları çerçevesinde katılımcılık üst düzeyde tutulmuş ve gerçekleştirilmiştir. Paydaş analizleri sonucunda ön plana çıkan görüşlerden yararlanılarak SWOT Analizleri ile soru nalanlarının tespiti yapılmıştır. Çıkan sonuçlar doğrultusunda müdürlüğümüzün öncelikleri tespit edilmiş ve bunlarla ilgili geleceğe yönelik bölümünde amaç-hedeflerle ilgili tedbirlere yer verilmiştir.

Paydaş Belirleme Çalışması

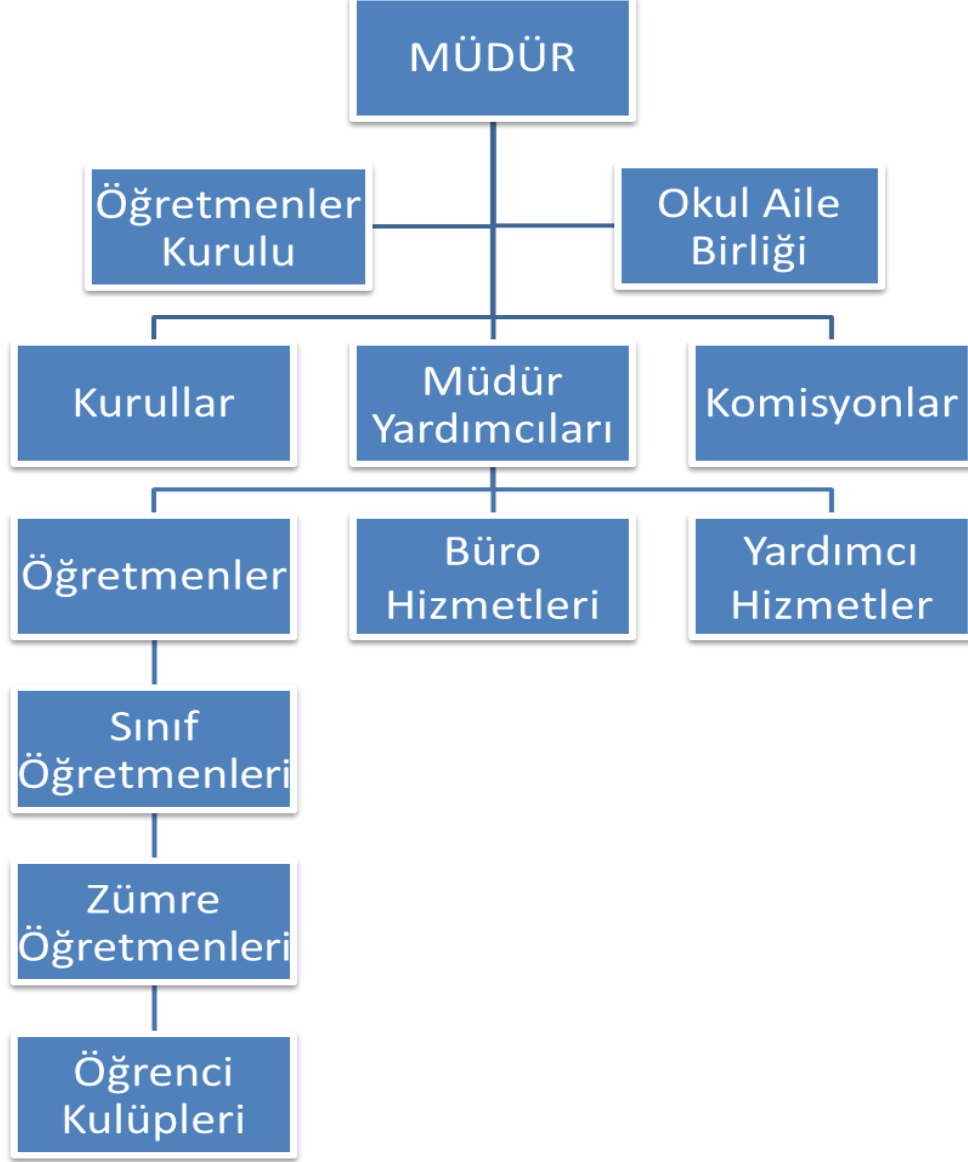
Üsküdar İlçemizde eğitim-öğretim hizmetleriyle ilgili olarak doğrudan ya da dolaylı yollarla ilişki içerisinde olduğumuz paydaşlarımız belirlenmiş olup EK 3' te yer verilmiştir.

Çalışmalarımızda katkı sağlama durumlarına göre "Etki-Önem Matrisi" oluşturulmuştur.

2.5. KURUM İÇİ VE DIŐI ANALİZ

2.5.1. Kurum İçi Analiz

Kurumun Organizasyon Yapısı



Őekil 2.1. Üsküdar Paőakapısı Mesleki Eđitim Merkezi Müdürlüğü TeŐkilat Őeması

Kurulan Ekip / Kurul ve Komisyonlar

Müdürlüğümüz bölümlerinde çalıŐma yapmak, yapılan iŐ ve iŐlemleri takip etmek amacıyla belirli aralıklarla ekip/ kurul ve komisyonlar toplanmaktadır. Müdürlüğümüz bünyesinde kurulan ekip/ kurul ve komisyonlar:

Tablo 4: Kurulan Ekip-Kurul ve Komisyonlar

ÜSKÜDAR PAŞAKAPISI MESLEKİ EĞİTİM MERKEZİ MÜDÜRLÜĞÜ BÜNYESİNDE KURULAN EKİP / KURUL VE KOMİSYONLAR		
BÖLÜM ADI	KURULAN EKİP/KURUL KOMİSYON ADI	TOPLANMA PERİYODU
-	İhale Komisyonu	Gerekli zamanlarda toplanır
	Muayene ve Kabul Komisyonu	Gerekli zamanlarda toplanır
	Ödül Ve Disiplin Kurulu	Gerekli zamanlarda toplanır
	Onur Kurulu	Gerekli zamanlarda toplanır
	Tören, Bayram Kutlama Komisyonu	Gerekli zamanlarda toplanır
	Rehberlik Ve Psikolojik Danışma Hizmetleri Yürütme Komisyonu	Gerekli zamanlarda toplanır
	Kütüphane Komisyonu	Gerekli zamanlarda toplanır.
	Web Kurulu	Gerekli zamanlarda toplanır
	Sayım Kurulu	Gerekli zamanlarda toplanır
	Değer Tespit Komisyonu	Gerekli zamanlarda toplanır
	Okul Aile Birliği Denetim Kurulu	Gerekli zamanlarda toplanır

Paşakapısı Mesleki Eğitim Merkezi Müdürlüğü İnsan Kaynakları

Tablo 5: Paşakapısı Mesleki Eğitim Merkezi İdari Personel Sayısı

NO	ÜNVANI	KADROSU PAŞAKAPISI MEM DE OLAN PERSONEL		KADROSU OKULLARDA OLAN	TOPLAM
		KURUMDA GÖREV YAPAN	OKULLARDA GÖREV YAPAN		
1	Müdür	1	-	-	1
2	Müdür Yar- dımcısı	2	-	-	2
3	Öğretmen	7	-	-	7
4	Memur	2	-	-	2
5	Hizmetli	3	-	-	3
TOPLAM		15		-	15

Tablo 6: Hizmet Alımı Yoluyla Geçici Görevlendirmeye Çalışan Personel Sayısı

NO	ÇALIŞTIRAN KURUM	PERSONEL SAYISI
1	İlçe Mem Tarafından Hizmet Alımı Yoluyla Görevlendirilen	-
2	İşkur (T.Y.P) Tarafından Gönderilen	1
3	Okul Aile Birliği Tarafından Görevlendirilen	1
4	Üsküdar Belediyesi Tarafından Görevlendirilen	-
5	Bakanlık Ödemeli Hizmet Alımı	1

Tablo 7: Paşakapısı Mesleki Eğitim Merkezi Personelin Öğrenim Durumlarına Göre Dağılımı

Öğrenim Durumu	Öğrenim Durumlarına Göre Dağılım	
	Sayı	Oran %
Doktora	-	
Yüksek Lisans (Tezli)	2	0,133
Yüksek Lisans (Tezsiz)	-	-
Lisans	8	0,533
Ön Lisans	1	0,06
Enstitü	-	-
Lise	1	0,06
Ortaokul/İlköğretim	2	0,13
İlkokul	1	0,06
TOPLAM	15	100

Tablo 8: Paşakapısı Mesleki Eğitim Merkezi Öğretmenlerinin Branşlara Göre Dağılımı

No	Branş Adı	Norm	Mevcut	İhtiyaç	Fazla
1	Türkçe	1	1	0	0
2	Mesleki Matematik	1	1	0	0
3	Muhasebe Finansman	1	1	0	0
4	Güzellik ve Saç Bakım Hizmetleri	2	2	0	0
5	Elektrik	1	1	0	0
6	Yiyecek İçecek Hizmetleri	1	1	0	0
7	Rehber Öğretmen	1	1	0	0
TOPLAM		8	8	--	--

Tablo 9: Paşakapısı Mesleki Eğitim Merkezi Öğretmenlerinin Eğitim Durumuna Göre Dağılımı

Öğrenim Durumu	Öğrenim Durumlarına Göre Dağılım	
	Sayı	Oran %
Doktora	--	
Yüksek Lisans (Tezli)	2	0,2
Yüksek Lisans (Tezsiz)	--	
Lisans	8	0,8
Ön Lisans	--	
Enstitü	--	
Toplam	10	100 %

Tablo 10: Üsküdar Paşakapısı Mesleki Eğitim Merkezi Öğretmenlerinin Yaşlarına Göre Dağılımı

2014	22 - 30	31 - 40	41 - 50	51 - 60	61 +	TOPLAM
Sayı	4	3	2	--	1	10
Oran %	0,4	0,3	0,2	--	0,1	100%

Tablo 11: 2014 - 2015 Eğitim Öğretim Yılı Lisans - Önlisans Dağılımı

Lisans	Lisansa Giriş Oranı (%)	Ön lisans	Ön Lisansa Giriş Oranı(%)	Toplam Öğrenci Sayısı
---	---	---	---	---

Merkezimizde akademik eğitim veya akademiye hazırlık eğitimi verilmediğinden bu tablo boş bırakılmıştır.

Üsküdar Paşakapısı Mesleki Eğitim Merkezi Müdürlüğü Teknolojik Kaynakları

Müdürlüğümüz, sunmuş olduğu hizmetlerin yararlanıcılara daha hızlı ve etkili şekilde ulaştırılmasını sağlayacak nitelikte güncel teknolojik araçları kullanmaktadır. Müdürlüğümüz Milli Eğitim Bakanlığı Bilgi İşlem Sistemi (MEBBİS), MEİS, e-YAYGIN, MEBBİS, TEFBİS, BİMER, MEB Bilgi Edinme, Alo 147, istmem.com gibi sistemleri kullanmaktadır. Ayrıca müdürlüğümüz kendi bünyesinde MOS ve MESEM otomasyon sistemini kullanmaktadır.

Üsküdar Paşakapısı Mesleki Eğitim Merkezi Müdürlüğü Mali Kaynakları

Eğitim ve öğretimin başlıca finans kaynaklarını genel bütçesinden ayrılan pay ve okul aile birliği gelirleri (Gerçek - tüzel kişilerin bağışları, Açık Öğretim Lisesi Kayıt - Kayıt Yenileme işlemleri ücretleri, kurum-kuruluşlardan sağlanan hibe vb.) oluşturmaktadır.

Kaynaklar Kaynak Tablosu (Mevcut Durum)

Tablo 12: Paşakapısı Mesleki Eğitim Merkezi Müdürlüğü Gelir Tablosu

KAYNAKLAR (GELİR)	2011 (TL)	2012 (TL)	2013 (TL)	2014 (TL)	2015 (TL)
KANTİN	--	--	--	--	--
OKUL AİLE BİRLİĞİ	15.658,25	71.077,23	94.751,17	77.749,28	39.038,22
AÇIK ÖĞRETİM LİSESİ	--	385,00	400,00	375,00	350,00
TOPLAM	15.658,25	71.462,23	95.151,17	78.124,28	39.388,22

Tablo 13 : Paşakapısı Mesleki Eğitim Merkezi Müdürlüğü Gider Tablosu

GİDER	2011 (TL)	2012 (TL)	2013 (TL)	2014 (TL)	2015 (TL)
PERSONEL MAAŞ GİDERLERİ (OAB)	9.524,00	12.442,00	14.582,00	15.000,00	36.580,60
PERSONEL SGK VE STOPAJ GİDERLERİ (OAB)	7.135,00	6.162,00	9.998,00	8.566,00	11.467,00
KIRTASIYE, KARTUŞ, TÖNER	1.958,00	1.372,75	1.626,00	1.914,00	4.250,76
TELEFON, POSTA, KARGO	548,00	976,48	855,20	1.261,00	646,02,00
MEFRUŞAT, TEMİZLİK, MALZEME	5.754,00	2.259,72	7.415,11	5.239,00	27.152,23
TAMİRAT-BAKIM ONARIM	6.845,00	4.218,00	2.225,00	432,00	336,50
TOPLAM	31.764,00	27.430,95	36.701,31	32.412,00	88.433,11

2.5.2. Kurum Dışı Analiz

Üsküdar Paşakapısı Mesleki Eğitim Merkezi Müdürlüğü olarak plan hazırlıkları çerçevesinde ilçemizin demografik yapısı, eğitim sistemindeki yenilikler, ekolojik dengede meydana gelen

değişimler ve teknolojik gelişmeler açısından Üst Politika belgeleri ışığında kurum dışı analizi yapılmıştır.

Üst Politika Belgeleri

Stratejik plan hazırlıkları kapsamında üst politika belgeleri incelenmiş olup bu belgelerde belirtilen hedefler doğrultusunda oluşturulan amaç hedef ve göstergelerimizle ilgili detaylı üst politika belgeleri analiz çalışmasına durum analizinde yer verilmiştir.

Tablo 14 : Paşakapısı Mesleki Eğitim Merkezi Müdürlüğü Gider Tablosu

ÜST POLİTİKA BELGELERİ	
1	MEB 2015-2019 Taslak Stratejik Plan
2	Millî Eğitim Şura Kararları
3	5018 Sayılı Kamu Mali Yönetimi ve Kontrol Kanunu
4	62. Hükümet Programı
5	10. Kalkınma Planı
6	İSTKA 2014-2023 Bölge Kalkınma Planı
7	Üsküdar Belediyesi Stratejik Planı
8	Avrupa Birliği Müktesebatı Uyum Programı
9	Bilgi Toplumu Stratejisi
10	DPT Stratejik Planlama Kılavuzu
11	Hayat Boyu Öğrenme Strateji Belgesi
12	İstihdam ve Mesleki Eğitim İlişkisinin Güçlendirilmesi Eylem Planı
13	Kamu İdarelerinde Stratejik Planlamaya İlişkin Usul ve Esaslar Hakkında Yönetmelik
14	MEB 2013/26 No'lu Genelge
15	Orta Vadeli Program
16	VİZYON 2023 Eğitim ve İnsan Kaynakları Sonuç Raporu ve Strateji Belgesi
17	Yıllık Program
18	Üsküdar İlçe Milli Eğitim Müdürlüğü 2010-2014 Stratejik Planı
19	Meslekî ve Teknik Eğitim Strateji Belgesi

2.6 GZFT(SWOT) ANALİZİ

Müdürlüğümüz GZFT Analizi çalışmaları kapsamında;

- Stratejik Plan Hazırlama ekibi tarafından oluşturulan GZFT Analiz Formu bölümlerle paylaşılarak,
- Kurumda Yönetici, Öğretmen ve diğer çalışanlarla yapılan bilgilendirme toplantıları
- Kurumlarımızda personele yönelik yapılan anket çalışmaları
- İç ve dış paydaş anketlerinden çıkan sonuçlar doğrultusunda

Üsküdar Paşakapısı Mesleki Eğitim Merkezi Müdürlüğü'nün zayıf ve güçlü yanları ile fırsat ve tehditlerinin tespiti yapılmıştır. Yapılan çalışmalara göre merkezimizin güçlü ve zayıf yönleri ile fırsatlar ve tehditleri aşağıda yer almaktadır.

GZFT (SWOT) Analizi

GÜÇLÜ YÖNLERİMİZ	ZAYIF YÖNLERİMİZ
<ol style="list-style-type: none">1. Memur ve yardımcı personel ihtyacının olmaması2. Kadrolu öğretmenlerin bulunması.3. Öğretmen ihtyacının bulunmaması.4. Okul içi güvenlik problemlerinin olması.5. Teknolojik açıdan donanımlı olması.6. Etkinlik yapılabilir alanların (konferans salonu, çok amaçlı oda, masa tenisi vb.) olması.7. Geniş ve güvenli bir bahçenin olması.8. Deprem güçlendirmesinin 2007 yılında yapılmış olması.9. Sportif etkinliklerin yapılabileceği bir bahçenin olması.10. Manzaralı bir ortamda (Boğaz, Topkapı Sarayı, Ayasofya Müzesi, Sultanahmet Camii vb.) ders yapılması.11. Web sitesinin güncel olması.12. Sosyal medyanın aktif olarak kullanılması.13. Tüm bileşenlerle hızlı ve doğru iletişimin kurulabilmesi.14. Psikolojik Danışma ve Rehberlik Hizmetleri servisimizin olması.15. Sıcak, samimi, uyumlu bir çalışma ortamının olması.16. Öğrenci ve kursiyerlerin duygu, düşünce ve isteklerine önem verilmesi.17. Merkezimizde halk eğitim merkezi faaliyetlerinin yapılması.	<ol style="list-style-type: none">1. Çırac öğrencinin haftanın bir günü okula gelmesi sebebi ile kendini öğrenci gibi hissetmemesi.2. Çırac öğrencilerimizin birçoğunun ailevi problemlerinin olması.3. Bazı meslek guruplarından öğrencilerimizin azlığı,4. Merkezimizde sosyal, kültürel, sportif ve bilimsel faaliyetlerin istenilen düzeyde olmaması5. Kalfalık, Ustalık, Usta öğreticilik uygulama eğitimlerini yapabilecekleri uygulama atölye ve mutfak vb. alanlarının yeterli düzeyde olmaması.6. Kurumumuz fiziki engeli olan bireylerin kullanımına uygun olmaması.7. Yatay ve dikey iletişimin zayıf olması.8. Kurum kültürünün yeterli düzeyde olmaması.9. Kurum içi sosyal, kültürel, sanatsal etkinliklerin yeterli düzeyde olamaması.
FIRSATLARIMIZ	TEHDİTLERİMİZ
<ol style="list-style-type: none">1. İstanbul'un merkezi ve büyük bir ilçesinde bulunmak.2. Ulaşım probleminin olması.3. Güvenlik problemlerinin az olduğu bir bölgede bulunmak.4. Esnaf ve sanatkar yoğunluğunun fazla olduğu bir bölgede bulunmak.5. İlçemizdeki mesleki ve teknik eğitim ve hayat boyu öğrenme kurumları ile sıcak ilişkilerde bulunmak.6. Öğrencilerimizin çalıştığı kurumlardan gerektiğinde eğitim ve öğretim alanında yardım ve destek alınabilmesi.7. Geniş bir paydaş kitlesinin varlığı.8. STK'ların fazla olması.9. Yerel yönetimlerin eğitime ve eğitim kurumlarına destek vermesi.	<ol style="list-style-type: none">1. Sanayi bölgelerine uzak olmamız.2. Hayat Boyu Öğrenme (Mesleki Eğitim) mevzuatının bulunmaması.3. Zorunlu eğitimin 12 yıla çıkması sebebi ile öğrenci sayımızdaki azalma.4. Mahallemizin yaşlı nüfusu barındıran bir ilçe olması.5. Kurum girişinin güvenlik açısından denetim olmayışı ve giriş çıkışların kontrol altında olmayışı,6. Öğrencilerin ilgi ve dikkatlerini dağıtacak sosyal alanların fazlalığı.

2.7. ÜSKÜDAR PAŞAKAPISI MESLEKİ EĞİTİM MÜDÜRLÜĞÜ GELİŞİM VE SORUN ALANLARI

Müdürlüğümüzün Gelişim ve Sorun Alanları; GZFT, PEST Analizi çalışmaları, paydaş anketleri, birebir yapılan görüşmeler ve bölümlerden alınan görüşler doğrultusunda ve katılımcı bir yaklaşımla tespit edilmiştir.

Üç temaya göre Müdürlüğümüzün Gelişim ve Sorun Alanlarının dağılımı şu şekilde belirlenmiştir:

Eğitime Erişimin Artırılmasında 7,
Eğitimde Kalitenin Artırılmasında 10,
Kurumsal Kapasitenin Geliştirilmesinde 25,

olmak üzere toplam **42** (kırk iki) gelişim ve sorun alanı 3 Tema başlığı ile şu şekildedir:

Tablo15: Gelişim ve Sorun Alanları (Erişimin Artırılması)

1. TEMA: EĞİTİME ERİŞİMİN ARTIRILMASI	
1	Bedensel engelli öğrenciler için okul ve kurumların fiziki yetersizliği
2	Ortaöğretimde sınıf tekrarı yapan öğrenci sayısının fazla olması
3	Bazı okul türlerine yönelik olumsuz algının olması
4	Çıraklık eğitiminde devamsızlık oranının yüksek olması

Tablo 16: Gelişim ve Sorun Alanları (Kalitenin Artırılması)

2. TEMA: EĞİTİMDE KALİTENİN ARTIRILMASI	
1	Ulusal ve uluslararası proje çalışmalarına katılan öğretmen ve öğrenci sayılarının yeterli olmaması
2	Öğretmenlere yönelik hizmet içi eğitimlerin nitelik ve nicelik bakımından yetersiz olması
3	Eğitimde bilgi ve iletişim teknolojilerinin kullanımının yetersiz olması
4	Örgün ve yaygın eğitimi destekleme ve yetiştirme kurslarının nitelik ve nicelik bakımından yetersiz olması
5	Eğitsel, mesleki ve kişisel rehberlik hizmetlerinin yetersiz olması
6	Öğrencilere yönelik sosyal kültürel ve sportif faaliyetlerin yetersiz olması

Tablo 17: Gelişim ve Sorun Alanları (Kurumsal Kapasitenin Geliştirilmesi)

3. TEMA: KURUMSAL KAPASİTENİN GELİŞTİRİLMESİ	
1	Kurumumuzda yeterli iş güvenliği kapsamında Risk analizlerinin yapılmaması
2	İlçe genelinde açılan merkezi ve mahalli hizmet içi eğitim sayısının yeterli olmaması
3	Çalışanların motivasyonunu artıracak unsurların yetersiz olması
4	Çalışanların ödüllendirilmesinin yeterli düzeyde olmaması
5	Hizmet içi eğitim kalitesinin yetersizliği
6	Kurumumuzda sosyal, kültürel ve sportif faaliyet alanlarının yetersiz olması
7	Kurumsal aidiyet duygusunun geliştirilmesine yönelik faaliyetlerin yetersiz olması
8	Stratejik yönetim anlayışının bütün unsurlarıyla hayata geçirilmemiş olması
9	Stratejik planların uygulanabilmesi için kurumlarda üst düzey sahiplenmenin yetersiz olması
10	Müdürlüğün yaptığı çalışmalarla ilgili basın ve yayın faaliyetlerinin istenilen düzeyde olması

Stratejik Plan Mimarisi

Yasal yükümlülükler ve mevzuat analizi, üst politika belgeleri, literatür taraması, GZFT analizi ve eğitim sisteminin gelişim ve sorun alanları dikkate alınarak merkezinin 2015 - 2019 Stratejik Planı'nın temel mimarisi oluşturulmuştur. Geleceğe yönelik bölümü, bu mimari çerçevede yapılandırılmıştır.

BÖLÜM 3: GELECEĞE YÖNELİM



3. GELECEĞE YÖNELİM

3.1. Misyonumuz

Halkımızın yaşam kalitesini ve toplumsal refah seviyesini arttırmak için; tüm öğrencilerimizi bilgili, becerikli, meslek ahlakını benimsemiş, kişisel yeterliliklerini tamamlamış bireyler olarak yetiştirmek, hizmet alanımız içerisine giren tüm işletmelerde çalışan kişilerin mesleki gelişimlerini sağlayarak belgeli bir toplum oluşturmak.

3.2. Vizyonumuz

Türk Milli Eğitiminin Temel Amaç ve İlkeleri doğrultusunda teknolojiyi süratle uygulayan bütün yenilikleri topluma aktaran, piyasa ihtiyaçlarına cevap veren, mesleki eğitim merkezleri arasında aranan ve tercih edilen kurum olmak.

3.3. Temel Değerlerimiz

1. Çalışmalarımız her zaman öğrenci ve kursiyer merkezlidir.
2. Saygı, sevgi ve hoşgörü temel felsefemizdir.
3. Öğrenmeyi öğretmek amacımızdır.
4. Kendi kendini yönetebilen ve sorumluluk sahibi bireyler yetiştirmeye çalışırız.
5. Teknolojik gelişmeleri takip eder, teknolojinin kullanılmasına önem veririz.
6. Milli değerlerimizi ve kültürümüzü benimsemiş bireyler yetiştiririz.
7. Başarının takım çalışması ile yakalanacağına inanırız.
8. Okulumuzun kuruluş amacı olan mesleki ve teknik eğitimin ülke geleceğine yön vereceğine inanırız.
9. Toplumun ve sanayinin beklentileri doğrultusunda kaliteli bir eğitim vermeye çalışırız.
10. Paydaşlarımızı eğitimin bir parçası sayarız.
11. Aklın ve bilimin ışığında pozitif düşünmeye, sorunun değil çözümün bir parçası olmaya çalışırız.
12. İlgi yetenek ve kişilik özelliklerine göre öğrencilerimizi yönlendiririz.
13. Sosyal ve kültürel faaliyetlerde, öğrencilerin kendilerini ifade etmelerine olanak sağlarız.
14. İnsan haklarına bağlı olma, inanç ve düşünme farklılıklarını zenginlik olarak görme.
15. Problemin değil, çözümün parçası olma.
16. Demokratik ortamın yaşatılması ve bütün öğrencilerin öğrenme sürecine etkili katılımının sağlanabilmesi için vazgeçilmez unsur olarak gördüğümüz disipline inanırız.

3.4. Temalar

Üsküdar İlçe Millî Eğitim Müdürlüğünün sorun alanları, öncelikleri ve paydaş beklentileri doğrultusunda Millî Eğitim Bakanlığının belirlemiş olduğu temel yapıdaki üç tema ele alınarak stratejik amaçlar, stratejik hedefler, hedeflerin durum analizleri ve stratejiler oluşturulmuştur. Müdürlüğümüzün 2015 - 2019 stratejik planındaki temalar:

- 1.TEMA: EĞİTİM ve ÖĞRETİME ERİŞİMİN ARTIRILMASI
- 2.TEMA: EĞİTİMDE KALİTENİN ARTIRILMASI
- 3.TEMA: KURUMSAL KAPASİTENİN GELİŞTİRİLMESİ

TEMA 1: EĞİTİM VE ÖĞRETİME ERİŞİMİN ARTIRILMASI

Eğitim ve Öğretime Erişim: Her bireyin hakkı olan eğitime ekonomik, sosyal, kültürel ve demografik farklılık ve dezavantajlarından etkilenmeksizin eşit ve adil şartlar altında ulaşabilmesi ve bu eğitimi tamamlayabilmesidir.

STRATEJİK AMAÇ 1: EĞİTİM VE ÖĞRETİME ERİŞİMİN ARTIRILMASI:

Kurumumuz bünyesindeki tüm öğrencilerin iyi bir eğitim alabilmesi için, eğitim kurumlarımıza erişimlerini artırmak, eğitim ve öğretimin en az 8. sınıfı bitirip ilköğretim veya ortaokul mezunu olarak eğitim ve öğretimlerini tamamlamalarına yönelik çalışmalar yapmak önemlidir. Bu nedenle, ilçemiz genelinde eğitim ve öğretimi örgün eğitim dışına çıkan gençlerin eğitim ve öğretimlerini tamamlama ve hayat boyu öğrenmede (Kalfalık, Ustalık, Usta öğreticilik) yeterlilik belgesi kazandırma amaçlanmaktadır.

Stratejik Hedef 1.1. : Eğitim Öğretime Katılım ve Tamamlama

Plan dönemi sonuna kadar örgün eğitimde başarısız olan öğrencileri hayata kazandırmak için, yaygın eğitim ve öğretimin her kademesinde tüm bireylerin katılımını artırmak.

Hedefin Mevcut Durumu:

Mevcut Durum ve Performans Göstergeleri

Tablo 18: Açık Öğretim Lisesi Yeni Kayıt ve Kayıt Yenileme İstatistik Bilgileri

Yıllar	Yeni Kayıt Sayısı	Kayıt Yenileme Sayısı	Toplam
2012	2	-	2
2013	64	488	552
2014	69	561	630
2015	70	553	623
TOPLAM	205	1.602	1.807

Tablo 19: Merkezimizin Açıldığı Tarihten Bu Yana Verilen Belge Sayıları

Yıllar	Kalfalık Belgesi Alanlar	Ustalık Belgesi Alanlar	Usta Öğreticilik Belgesi Alanlar	İş Yeri Açma Belgesi Alanlar	Kurs Bitirme Belgesi Alanlar	Toplam
2009	8	25	18	12	0	63
2010	51	99	105	22	0	277
2011	327	131	121	42	0	621
2012	157	126	167	33	0	483
2013	137	194	237	24	0	592
2014	140	164	143	14	0	461
2015	107	121	95	6	345	674
TOPLAM	927	860	886	153	345	3.171

Tablo 20: Merkezimizin Açıldığı Tarihten Bu Yana Verilen Belge Sayıları

Sınıf / Şube	Alan	Dal	Erkek Öğrenci Sayısı	Kız Öğrenci Sayısı	Toplam
1-BERBER	Güz. ve Saç Bak. Hiz.	Berberlik / Kuaförlük	13	0	13
1-KUAFÖR	Güz. ve Saç Bak. Hiz.	Berberlik / Kuaförlük	12	9	21
1-TES.KRŞ.	Elk.Elt. Tek. / Karışık	Elk. Tes. Pano / Karışık	8	0	8
2-BER.KUA	Güz. ve Saç Bak. Hiz.	Berberlik / Kuaförlük	10	3	13
2-TES.KRŞ.	Elk.Elt. Tek. / Karışık	Elk. Tes. Pano / Karışık	13	0	13
3-SRV.ELM.	Yiyecek İçecek Hiz.	Servis Elemanı	17	0	17
3-BER.KUA	Güz. ve Saç Bak. Hiz.	Berberlik / Kuaförlük	8	5	13
3-KANTİN	Pazarlama-Perakende	Kantin İşletmenliği	7	20	27
4-AŞÇI	Yiyecek İçecek Hiz.	Aşçılık	26	0	26
5-KUAFÖR1	Güz. ve Saç Bak. Hiz.	Berberlik / Kuaförlük	6	8	14
5-KUAFÖR2	Güz. ve Saç Bak. Hiz.	Berberlik / Kuaförlük	7	6	13
6-BERBER	Güz. ve Saç Bak. Hiz.	Berberlik / Kuaförlük	15	0	15
6-AŞÇI	Yiyecek İçecek Hiz.	Aşçılık	18	0	18
USTA	-	-	69	22	91
SINAV (Kalfa)	-	-	23	14	37
SINAV (Usta)	-	-	31	25	56
KURSIYER	-	-	30	42	72
Kalfalık Belgesi Alanlar					108
Ustalık Belgesi Alanlar					120
Usta Öğreticilik Belgesi Alanlar					69
İş Yeri Açma Belgesi Alanlar					6
Kurs Bitirme Belgesi Alanlar					345
GENEL TOPLAM			313	154	812

Tablo 21: Tedbirler, Eğitim Öğretime Katılım Ve Tamamlama

Sıra No	TEDBİRLER	SORUMLU BİRİM
1	Hazırlayıcı kurs sayısı ve görevli öğretmen sayısı artırılabacaktır.	Okul Yönetimi Öğretmenler Kurulu Okul Aile Birliği
2	Toplumun Çıracılık Eğitim Merkezi olarak bilinen Mesleki Eğitim Merkezlerine yönelik algılarının olumlu geliştirilebilmesi için sektör temsilcileriyle birlikte tanıtım faaliyetleri, organizasyon, kampanyalar vs. düzenlenerek algının olumlu yönde gelişmesi sağlanacaktır.	Okul Yönetimi Öğretmenler Kurulu Okul Aile Birliği
3	Yerel yönetimler ile işbirliğine gidilerek ortaokul 7.ve 8. sınıf öğrenci ve velilerine yönelik mesleki eğitim kurumlarını ve ilgili sektör alanlarının iş yeri ve çalışma ortamlarını görüp tanıma ve kurumlar hakkında bilgi edinmelerine yönelik gezi ve ziyaretler yapılacaktır.	Okul Yönetimi Öğretmenler Kurulu Okul Aile Birliği
4	Okulumuzun yaptığı örnek faaliyet ve çalışmalar kamuoyuna duyurularak mesleki eğitimin merkezlerinin güçlendirilmesi desteklenerek yaygınlaştırılmasına yönelik farkındalık artırılabacaktır.	Okul Yönetimi Öğretmenler Kurulu Okul Aile Birliği
5	Yerel yönetimler, STK'lar ve diğer kurum ve kuruluşlar ile işbirliği içerisinde Hayat Boyu Öğrenme ile ilgili tanıtıcı toplantı, faaliyet ve organizasyonlar düzenlenerek toplumun hayat boyu öğrenmeye karşı farkındalığı geliştirilecektir.	Okul Yönetimi Öğretmenler Kurulu Okul Aile Birliği
6	İstihdam olanaklarının geliştirilmesine yönelik olarak sektörel bazda iş birlikleri yapılarak sektörün ihtiyaç analizleri doğrultusunda Hayat Boyu Öğrenmede eğitim programlarının düzenlenmesine yönelik projeler geliştirilecektir.	Okul Yönetimi Öğretmenler Kurulu Okul Aile Birliği
7	Öğrenim çağı dışına çıkmış ancak öğrenimini tamamlayamamış veya çeşitli nedenler ile öğrenimine geç başlamış özel eğitim desteğine ihtiyacı olan bireylerin öğrenim eksikliklerini giderme, kişisel ve sosyal yaşam becerilerini artırma ve mesleki beceriler kazandırmaya yönelik olarak Hayat Boyu Öğrenme Bölümü ile işbirliği yapılarak faaliyet ve programlar geliştirilecektir.	Okul Yönetimi Öğretmenler Kurulu Okul Aile Birliği
8	Öğrenci devamsızlıkları konusunda izleme, takip ve raporlama faaliyetleri periyodik olarak yapılarak risk bölgeleri veya kurumlarda gerekli önlemleri önceden almaya yönelik faaliyet ve projeler geliştirilecektir.	Okul Yönetimi Öğretmenler Kurulu Okul Aile Birliği
9	Başarısız olduğu için okuldan ayrılmak zorunda olan öğrencilerin Mesleki Eğitim Merkezlerine devamlarını sağlamaya ve akademik başarılarını yükseltmeye yönelik faaliyet ve projeler geliştirilecektir.	Okul Yönetimi Öğretmenler Kurulu Okul Aile Birliği

TEMA 2: EĞİTİM VE ÖĞRETİMDE KALİTENİN ARTIRILMASI

Kaliteli eğitim ve öğretim: Eğitim ve öğretim kurumlarının mevcut imkânlarının en iyi şekilde kullanılarak her kademedeki bireye ulusal ve uluslararası ölçütlerde bilgi, beceri, tutum ve davranışın kazandırılmasıdır.

STRATEJİK AMAÇ 2: EĞİTİM VE ÖĞRETİMDE KALİTENİN ARTIRILMASI:

Eğitimin her kademesindeki bireye ulusal ve uluslararası ölçütlerde bilgi, beceri, tutum ve davranışın kazandırılmasını sağlamak, uluslararası geçerliliği olan akredite olmuş kaliteli Eğitim Programlarını en iyi şekilde uygulayıcısı olmak, Mesleklerinde başarılı olmuş girişimci, yenilikçi, yaratıcı, iletişime ve öğrenmeye açık, özgüven ve sorumluluk sahibi sağlıklı ve mutlu bireylerin yetişmesine imkân sağlamak.

Stratejik Hedef 2.1. Öğrenci Başarısı ve Öğrenme Kazanımlarını arttırmak:

Öğrencilerin Mesleki başarı düzeylerini ve ruhsal ve fiziksel gelişimlerine yönelik faaliyetlere katılım oranını artırma.

Hedefin mevcut durumu:

Günümüzde nitelikli ve farklı bireysel özellikleri olan insan kaynağının yetiştirilmesi çok önemlidir. Bu nedenle bireylerin mesleki başarılarının yanı sıra sosyal, kültürel ve sportif faaliyetlere katılım oranlarının da yükselmesini hedeflemekteyiz.

Mevcut Durum ve Performans Göstergeleri

Tablo 22: Performans Göstergeleri

	Konusu	Etkinlik Sayısı	Katılımcı Grup ve Sayıları				
			Öğrenci	Öğretmen	Veli	Diğer	Toplam
Etkinlikler (Seminer, Konferans, Panel, Toplantı vb.)	* Mesleki Eğitim Merkezi Kurum Tanıtım Semineri * Rehberlik Hizmetleri Öğrenci Tanıtımı * Rehberlik Servisi Veli Tanıtımı * TBM Alkol-Madde-Teknoloji-Tütün Bağımlılığı-Sağlıklı Yaşam Seminerleri * Kalıcı Makyaj Atölye Çalışması * Ahilik Haftası Kutlamaları * Diğer Tören ve Kutlamalar	12	875	58	45	125	1.103

Tablo 23: Tedbirler

SIRA NO	TEDBİRLER	SORUMLU BİRİM
1	Kurumumuz yarışma, sosyal, kültürel ve sportif faaliyetlere katılan öğrenci sayısının artırılması için yerel yönetimler, STK, hayırseverler, okul aile birliklerinden destek alınarak öğrencileri teşvik edici, özendirici ödüller verilmesi için faaliyet ve projeler yapılacaktır.	Okul Yönetimi Öğretmenler Kurulu Okul Aile Birliği
2	Yapılan yarışma, sosyal, kültürel ve sportif faaliyetlere katılan öğrenci sayısının artırılması için faaliyet ve projeler yapılacaktır.	Okul Yönetimi Öğretmenler Kurulu Okul Aile Birliği
3	Kurumumuz yapılan yarışma, sosyal, kültürel ve sportif faaliyetlere katılan öğrencin sayısının artırılmasını teşvik etmek için STK, hayırseverler, okul aile birliklerinden destek alınması için çalışmalar yapılacaktır.	Okul Yönetimi Öğretmenler Kurulu Okul Aile Birliği
4	Yeni öğretim metotları, materyaller, yöntem ve tekniklerle ilgili olarak son gelişmeleri ve örnek uygulamaları paylaşmak üzere branşlar bazında öğretmenlerin sık sık zümre toplantıları düzenlenecektir.	Okul Yönetimi Öğretmenler Kurulu

Stratejik Hedef 2.2: Eğitim ve Öğretim ile İstihdam İlişkisinin Geliştirilmesi:

Bireyleri ilgi alanları ve kabiliyetleri doğrultusunda bir üst öğrenime, hayata ve istihdama hazırlamaktır.

Hedefin mevcut durumu:

Her bireyi bir mesleğe ve iş hayatına hazırlarken istihdam edilebilme yeterliliklerini artırmakta hedeflenmektedir.

Merkezimiz öğrencileri ve kursiyerleri çalışan kişilerden oluştuğundan yani istihdam edilmiş olduklarından hedefin mevcut durumu 100% dür.

Stratejik Hedef 2.3: Yabancı Dil ve Hareketlilik İlişkisini Güçlendirmek:

Yabancı dil eğitiminde yenilikçi yaklaşımlar kullanarak bireylerin yabancı dil yeterliliğini ve uluslararası öğrenci / öğretmen hareketliliğini artırmak.

Hedefin Mevcut Durumu:

Bireylerin uluslar arası Mesleki Standartlara ulaşabilmeleri çeşitli platformlarda yer alabilmesi ve gelişen ekonomik, sosyal ilişkilerimizi uluslararası hareketlilikte etkin şekilde takip edebilmeleri için en az bir yabancı dili iyi derecede öğrenmiş olması gerekmektedir.

AB projelerine başvuru ve katılım konusunda kurumlarımız, personelimiz ve öğrencilerimiz teşvik edildi.

Öğrencilerimizin ve öğretmenlerimizin uluslararası platformlarda yarışma, sosyal, kültürel, sportif faaliyetlere katılımı özendirilmiştir.

Tablo 24 : Performans Göstergeleri Tablosu

Uluslararası Hareketlilik Programları / Projeler	Hazırlanan Projeler					Ortak Olunan Projeler				
	2011	2012	2013	2014	2015	2011	2012	2013	2014	2015
Hazırlanan	1	1	1	1	0	1	1	1	1	0
Kabul Edilen	0	0	0	0	0	0	0	0	1	0
Katılan Öğrenci, Kursiyer ve Öğretmen Sayısı	-	-	-	-	-	-	-	-	-	-

TEMA 3: KURUMSAL KAPASİTENİN GELİŞTİRİLMESİ

Kurumsal kapasite geliştirme: Kurumsallaşmanın geliştirilmesi adına kurumun beşeri, fiziki ve mali altyapı süreçlerini tamamlama, yönetim ve organizasyon süreçlerini geliştirme, enformasyon teknolojilerinin kullanımını artırma süreçlerine bütünsel bir yaklaşımdır.

STRATEJİK AMAÇ 3: KURUMSAL KAPASİTENİN GELİŞTİRİLMESİ

Kurumsallaşma düzeyini yükseltecek, Mesleki Eğitime erişimi ve eğitimde kaliteyi artıracak etkin ve verimli işleyen bir kurumsal yapıyı tesis etmek için; mevcut beşeri, fiziki ve mali alt yapı ile yönetim ve organizasyon yapısını iyileştirmek ve enformasyon teknolojilerinin kullanımını artırarak kurumsal kapasiteyi geliştirmek.

Hedefin Mevcut Durumu:

Kurumumuzda mesleki eğitimin, ihtiyaca cevap verecek şekilde, teknolojik altyapısı ve fiziki şartları çağın gereksinimlerini karşılayan kurumlar olabilmesi, eğitim öğretimin kalitesi için önemli unsurlardır. Bu nedenle eğitim kurumlarımızın geliştirilmesi için tüm gelişmeleri takip ederek en iyi standartları yakalamayı hedefliyoruz.

Stratejik Hedef 3.1: Beşeri Alt Yapıyı güçlendirmek

Eğitim personelinin, yeterliklerinin ve performansının geliştirildiği, kariyer yönetimi sisteminin uygulandığı işlevsel bir insan kaynakları yönetimi yapısını plan dönemi sonuna kadar oluşturmak.

Tablo 25: İhtiyaç Duyulan Hizmet içi Eğitim Faaliyetleri

Konusu	Kimlere Yönelik
Etkili İletişim Becerileri	Tüm personele yönelik
Sınıf Yönetimi	Tüm öğretmenlere yönelik
Davranış ve Uyum Problemleri İle Başa Çıkma	Tüm öğretmenlere yönelik
Mesleki Hizmetiçi Eğitim	Tüm öğretmenlere yönelik
Psikodrama ve Diğer Grup Danışma Etkinlikleri	Psikolojik danışmanlara yönelik
Aile Eğitimi Grup Çalışmaları Etkinlikleri	Psikolojik danışmanlara yönelik
Test ve Envanter Uygulama Eğitimi	Psikolojik danışmanlara yönelik
Mesleki Eğitim Merkezi Rehberlik Çalışmaları Nedir Ne değildir?	Tüm kurum çalışanlarına yönelik

Stratejik Hedef 3.2: Fiziki ve Mali Alt Yapıyı Güçlendirmek:

Plan dönemi sonuna kadar, ihtiyaçlar ve bütçe imkânları doğrultusunda, çağın gereklerine uygun biçimde donatılmış eğitim ortamlarını tesis etmek ve etkin, verimli, uygulamalı atölyelere ve uygulama sınıflarına sahip kurum yapısını oluşturmak.

Tablo 26: Kurumsal Kapasitenin Geliştirilmesi Performans Göstergeleri Tablosu

BİNA BİLGİLERİ	
Bina Durumu	DEVAMLI
Binanın Mülkiyeti	MİLLİ EĞİTİM BAKANLIĞI
Kira Durumu	KİRA ÖDENMİYOR
Isınma Durumu	KALORİFERLİ
Yakıt Türü	DOĞALGAZ
Binanın Hizmete Giriş Yılı	1964 (Binanın Yapılış Tarihi) / 2007 (Deprem Güçlendirmesi Yapılış Tarihi)
Binanın Yüzölçümü	Ana Bina = 490 m2 x 3 (Kat Sayısı) = 1.470 m2
Bahçe Yüzölçümü	Tören Alanı: 100 m2
	Yeşil Alan: 300 m2
	Spor Alanı: 500 m2

Tablo 27: Kurumsal Kapasitenin Geliştirilmesi Performans Göstergeleri Tablosu

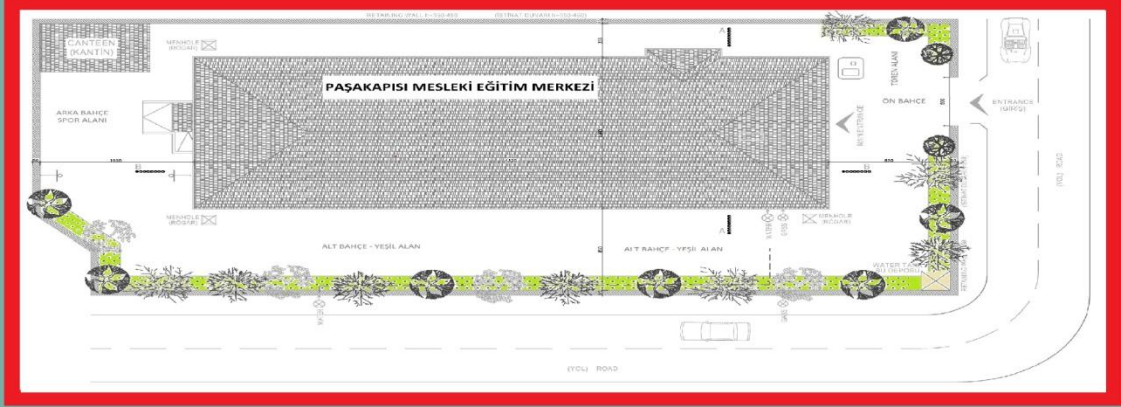
BİNA KULLANIM ŞEKİLLERİ			
KULLANIM ŞEKLİ	SAYI	KULLANIM ŞEKLİ	SAYI
Arşiv	1	İşlik Olarak Kullanılan Dershane Sayısı	-
Atölye Sayısı (Kullanılan ve Kullanılmayanlar Dahil)	1	Kimya Laboratuvarı Sayısı	-
Banyo Sayısı (Genel)	-	Konferans Salonu Sayısı	1
Banyo Sayısı (Kabin)	-	Kütüphane Sayısı (Sınıf Kitaplıkları Hariç)	-
Bekleme Salonu	1	Lavabo Sayısı	15
Bilgisayar Laboratuvarı Sayısı	-	Mesleki Uygulama Laboratuvarı Sayısı	-
Bilgisayar Laboratuvarı Sayısı	1	Mutfak	1
Biyoloji Laboratuvarı Sayısı	-	Müdür Odası	1
BT Sınıfı Sayısı	-	Müdür Yardımcısı Odası	2
Çalışma Odası	-	Müzik Odası Sayısı	-
Çok Amaçlı Salon Sayısı	-	Ortak Kullanılan Laboratuvar Sayısı	-
Daktilografi Oda Sayısı	-	Oyun Odası	-
Danışma	-	Öğretmen Evlerinde Otel Olarak Kullanılan Oda Sayısı	-
Depo	-	Öğretmenler Odası	1
Derslik Olmadığı halde derslik olarak kullanılan bölüm sayısı	-	Özel Eğitim Hizmetleri Bölüm Odası	-
Derslik Sayısı (Anasınıfı Olarak Kullanılan)	-	Rehberlik Servisi Oda Sayısı	-
Derslik Sayısı (Kullanılan, Kullanılmayan, Anasınıfı dahil)	10	Resim Odası Sayısı	-
Derslik Sayısı (Kullanılmayan)	-	Revir ve Doktor Oda Sayısı	-
Diğer	1	Spor Salonu Sayısı	-
Eğitim Araçları Odası	-	Test Odası	-
Fen Bilgisi Laboratuvarı Sayısı	-	Toplantı Salonu	-
Fizik Laboratuvarı Sayısı	-	WC Sayısı	11
Gözlem Odası	-	Yabancı Dil Laboratuvarı Sayısı	-
Grup Rehberliği Odası	-	Yatak Kapasitesi	-
Hizmet Aracı Sayısı	-	Yatakhane Sayısı(Koşu)	-
İdari İşler Odası	2	Yatakhane Sayısı(Oda)	-



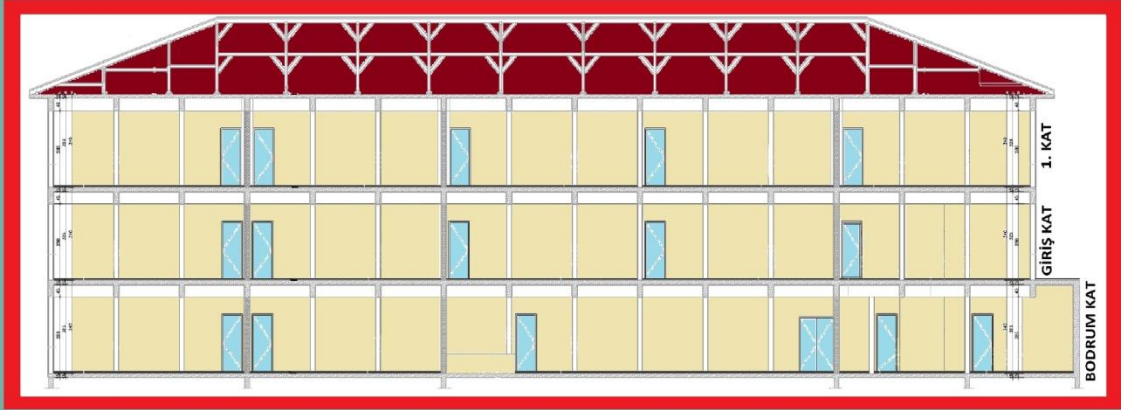
PAŞAKAPISI MESLEKİ EĞİTİM MERKEZİ GENEL YERLEŞİM PLANI



OKUL ALANI ÜSTTEN GÖRÜNÜŞ



OKUL BİNASI ÖNDEN GÖRÜNÜŞ



OKUL BİNASINDAKİ BİRİMLER

BODRUM KAT

Konferans Salonu
Kulis
Yemekhane (Derslik)
8 Nolu Derslik
WC (Bayan)
Mescid
Arşiv
Depo
Müştemilat (Oda-Mutfak-WC-Banyo)
Kalorifer Dairesi

GİRİŞ KAT

Müdür
Müdür Yardımcısı
Rehberlik Servisi
Memur-Açık Öğretim Bürosu
1 Nolu Derslik
2 Nolu Derslik
3 Nolu Derslik
4 Nolu Derslik
Çok Amaçlı Oda
Mutfak
WC (Erkek Öğrenci)
WC (Erkek Öğretmen)

1 KAT

Müdür Yardımcısı
Öğretmenler Odası
Öğrenci İşleri Bürosu
Arşiv
Bilgisayar Laboratuvarı
Güz. ve Saç Bak. Hiz. Salonu
5 Nolu Derslik
6 Nolu Derslik
7 Nolu Derslik
WC (Bayan Öğrenci)
WC (Bayan Öğretmen)

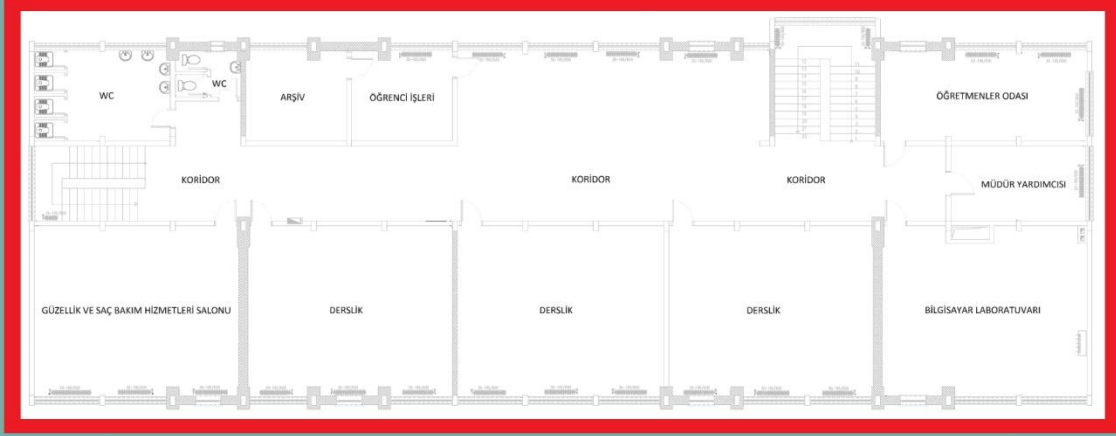
Şekil 3.1. Genel Yerleşim Planı



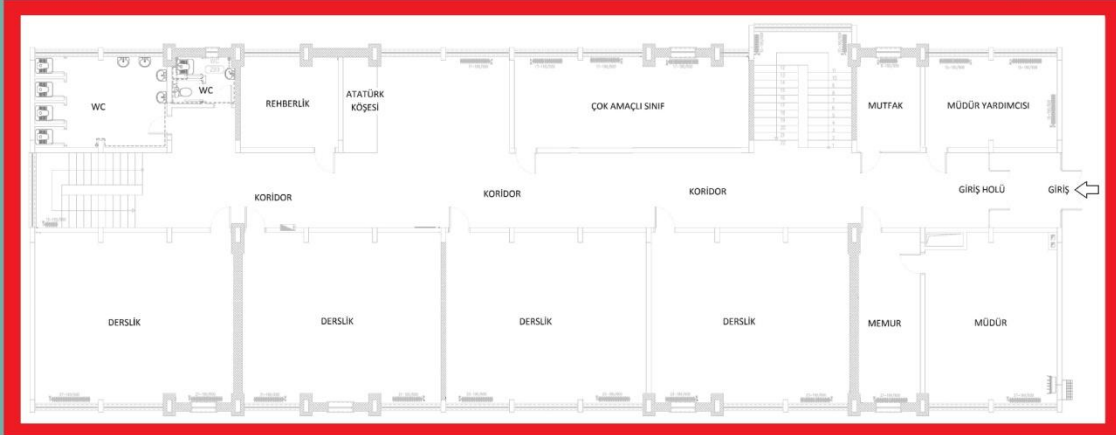
PAŞAKAPISI MESLEKİ EĞİTİM MERKEZİ KAT YERLEŞİM PLANLARI



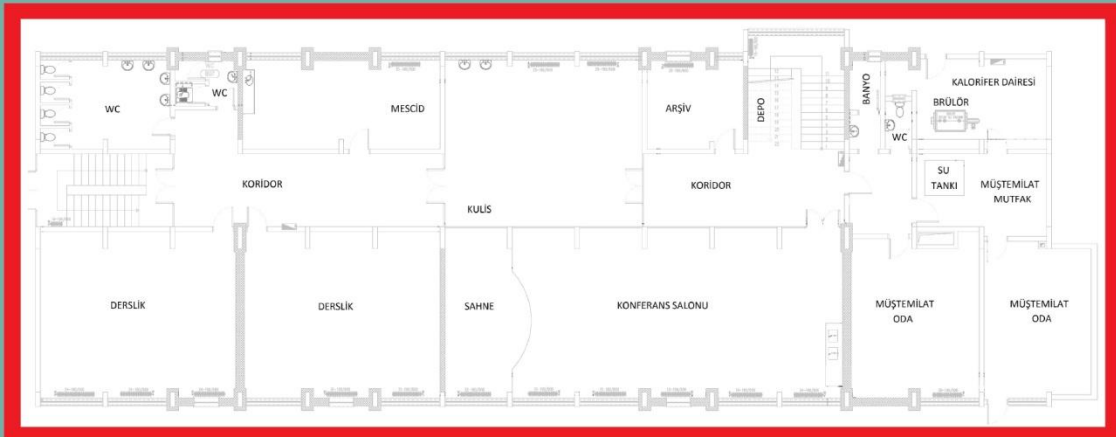
1. KAT YERLEŞİM PLANI



GİRİŞ KAT YERLEŞİM PLANI



BODRUM KAT YERLEŞİM PLANI



Şekil 3.2. Kat Yerleşim Planı

STRATEJİK HEDEF 3.3: Yönetim ve Organizasyonun Kapasitesini Arttırmak:

AB normları, uluslararası standartlar ve ulusal vizyona uygun olarak; bürokrasinin azaltıldığı, kurumsal rehberlikle desteklenen, çoğulcu, katılımcı, şeffaf ve hesap verebilir, performans yönetim sisteminin uygulandığı bir yönetim ve organizasyon yapısını plan dönemi sonuna kadar oluşturmak.

Tablo 28: Performans Göstergeleri Tablosu

PERFORMANS GÖSTERGESİ	MEVCUT DURUM			HEDEF
	2012	2013	2014	2019
BİMER üzerinden yapılan şikâyet sayısı	-	-	-	-
Alo 147 üzerinden yapılan müracaat sayısı	-	-	-	-
Kurumun WEB sitesinden yapılan duyuru sayısı	15	30	45	75
Müdürlüğümüz hizmetlerinin elektronik ortamda sunulma oranı (%)	50	60	70	90

Tema 3 İçin Hedeflerden Beklentimiz:

Çağın gerektirdiği her sektörde mesleki tecrübe ve bilgi donanımına sahip, yenilikçi ve girişimci bireyler yetiştirmek.

Tablo 29: Tedbirler

SIRA NO	TEDBİRLER	SORUMLU BİRİM
1	Mesleki Eğitim Merkezimizin meslek dersi öğretmenlerine, hizmet içi eğitim kapsamında bilgilerini işletmelerde güncelleme imkânının sağlanması için gerekli planlamalar yapılacaktır.	Okul Yönetimi Öğretmenler Kurulu Okul Aile Birliği
2	Mesleki Eğitim Merkezimizin güncel teknolojik gelişmeleri takip edebilmesi için, bu okulların bünyesindeki bölümlerin, fiziki imkân analizleri yapılarak bu alanlarla ilgili sektör temsilcileri ile protokoller yapılacaktır.	Okul Yönetimi Öğretmenler Kurulu Okul Aile Birliği
3	Müdürlüğümüz bünyesindeki bölümlerle ilgili iş analizleri ve iş tanımları yapılarak süreçler belirlenerek süreç takip sistemi oluşturulacaktır.	Okul Yönetimi Öğretmenler Kurulu Okul Aile Birliği
4	Kurum kültürü ve motivasyon artırıcı etkinlikler yapılacaktır.	Okul Yönetimi Öğretmenler Kurulu Okul Aile Birliği

BÖLÜM 4: MALİYETLENDİRME



4. MALİYETLENDİRME

Tablo 30: 2015 - 2019 Stratejik Planı Faaliyet/Proje Maliyetlendirme Tablosu

2015-2019 STRATEJİK PLANI FAALİYET/PROJE MALİYETLENDİRME TABLOSU							
STRATEJİK AMAÇLAR	STRATEJİK HEDEFLER	2015	2016	2017	2018	2019	GENEL TOPLAM
STRATEJİK AMAÇ 1	STRATEJİK HEDEF 1.1	5.000,00 ₺	6.000,00 ₺	8.000,00 ₺	10.000,00₺	10.000,00 ₺	39.000,00 ₺
STRATEJİK AMAÇ 2	STRATEJİK HEDEF 2.1	5.000,00 ₺	6.000,00 ₺	8.000,00 ₺	10.000,00₺	10.000,00 ₺	39.000,00 ₺
	STRATEJİK HEDEF 2.2	3.000,00 ₺	4.000,00 ₺	5.000,00 ₺	6.000,00₺	7.000,00 ₺	25.000,00 ₺
	STRATEJİK HEDEF 2.3	3.000,00 ₺	4.000,00 ₺	5.000,00 ₺	6.000,00₺	7.000,00 ₺	25.000,00 ₺
STRATEJİK AMAÇ 3	STRATEJİK HEDEF 3.1	15.000,00 ₺	15.000,00 ₺	20.000,00 ₺	20.000,00₺	20.000,00 ₺	90.000,00 ₺
	STRATEJİK HEDEF 3.2	25.000,00 ₺	25.000,00 ₺	25.000,00 ₺	25.000,00₺	25.000,00 ₺	125.000,00 ₺
	STRATEJİK HEDEF 3.3	5.000,00 ₺	5.000,00 ₺	5.000,00 ₺	8.000,00₺	8.000,00 ₺	31.000,00 ₺
TOPLAM BÜTÇE		61.000,00 ₺	65.000,00 ₺	76.000,00 ₺	85.000,00 ₺	87.000,00 ₺	374.000,00 ₺

Tablo 31: 2015 - 2019 Stratejik Plan Dönemi Tahmini Maliyet Dağılımı Oranları

2015-2019 STRATEJİK PLAN DÖNEMİ TAHMİNİ MALİYET DAĞILIMI ORANLARI		
Amaç ve Hedefler	Maliyet (TL)	Oran (%)
Stratejik Hedef 1.1	39.000,00 ₺	10,43
Stratejik Amaç 1	39.000,00 ₺	10,43
Stratejik Hedef 2.1	39,000,00 ₺	10,42
Stratejik Hedef 2.2	25,000,00 ₺	6,68
Stratejik Hedef 2.3	25,000,00 ₺	6,68
Stratejik Amaç 2	89.000.00 ₺	23,80
Stratejik Hedef 3.1	90,000,00 ₺	24,06
Stratejik Hedef 3.2	125,000,00 ₺	33,42
Stratejik Hedef 3.3	31,000,00 ₺	8,28
Stratejik Amaç 3	246.000,00 ₺	65,77
Stratejik Amaç Maliyetleri Toplamı	374.000,00 ₺	100,00

BÖLÜM 5: İZLEME VE DEĞERLEN- DİRME



5. İZLEME ve DEĞERLENDİRME

Millî Eğitim Bakanlığı toplumun taleplerine karşı duyarlı, katılımcılığa önem veren, hedef ve önceliklerini netleştirmiş, hesap veren, şeffaf ve etkin bir kamu yapılanmasının gereği olarak “Stratejik Yönetim” yaklaşımını okul / kurum boyutunda benimsemiş ve 5018 sayılı Kamu Mali Yönetimi ve Kontrol Kanunu gereğince stratejik planlamayı uygulamaya koymuştur.

Mesleki eğitim Merkezi kalkınma planları ve programlarda yer alan politika ve hedefler doğrultusunda kaynaklarının etkili, ekonomik ve verimli bir şekilde elde edilmesi ve kullanılmasını, hesap verebilirliği ve saydamlığı sağlamak üzere 2015-2019 Stratejik Planı'nı hazırlamıştır.

Müdürlüğümüzce 5018 sayılı Kamu Mali Yönetimi ve Kontrol Kanununun 41. maddesinin gereği olarak mali saydamlık ve hesap verme sorumluluğu yerine getirilecektir.

Stratejik planın uygulanma sürecinde, sistemli bir şekilde izlenmesi ve uygulanan stratejik planın amaç ve hedeflere ne derece ulaştığının belirlenmesi gerekmektedir.

Stratejik planda yer alan performans göstergeleri, planın izleme ve değerlendirmesini kolaylaştırmakla birlikte süreç içerisinde geliştirilebilir performans göstergeleri de ortaya çıkabileceğinden izleme ve değerlendirmenin daha genel bir bakış açısıyla yapılması gerekli görülmektedir.

Bunun yanı sıra stratejik planda yer alan performans göstergeleri izleme ve değerlendirmeye kaynaklık edecektir. Performans hedeflerine ulaşıp ulaşılmadığı performans göstergesi izleme formu kullanılarak tespit edilip, varsa hedeften sapma analizleri yapılacak ve ilgili bölümlerin iyileştirme önerileri alınacaktır. İzleme ve değerlendirme sonrasında yapıcı önlemler alınarak sonuçlar yine ilgili ve sorumlu birimlerle paylaşılacaktır. Her 6 ayda bir iyileştirilmesi öncelikli alanların performans göstergesi izleme formu ile takibi sağlanacak, hedeften sapma analizi ve iyileştirme önerileri belirlenecektir.

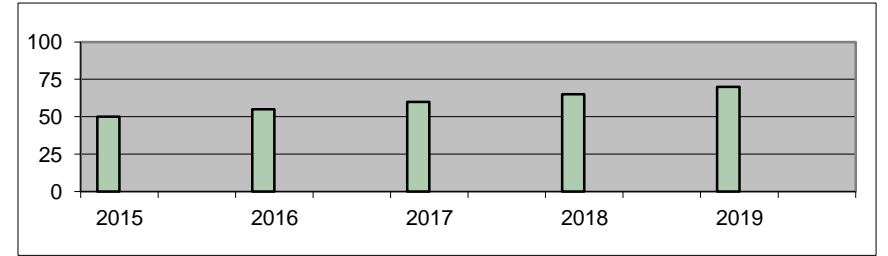
Tablo 32: 2015-2019 Stratejik Plan Dönemi Tahmini Maliyet Dağılımı Oranları

İzleme Değerlendirme Dönemi	Gerçekleştirilme Zamanı	İzleme Değerlendirme Dönemi Süreç Açıklaması	Zaman Kapsamı
Birinci Dönem	Her yılın Temmuz ayı içerisinde	SGB tarafından harcama birimlerinden sorumlu oldukları göstergeler ile ilgili gerçekleştirme durumlarına ilişkin verilerin toplanması ve konsolide edilmesi Göstergelerin gerçekleştirme durumları hakkında hazırlanan raporun üst yönetime sunulması	Ocak-Temmuz
İkinci Dönem	İzleyen yılın Şubat ayı sonuna kadar	SGB tarafından harcama birimlerinden sorumlu oldukları göstergeler ile ilgili yılsonu gerçekleştirme durumlarına ilişkin verilerin toplanması ve konsolide edilmesi Üst yönetici başkanlığında harcama birim yöneticilerince yılsonu gerçekleştirmelerinin, gösterge hedeflerinden sapmaların ve sapma nedenlerin değerlendirilerek gerekli tedbirlerin alınması	Tüm yıl

PERFORMANS GÖSTERGESİ İZLEME FORMU

Performans Göstergesi No	PG.1.1.1	
Tema Adı	EĞİTİM VE ÖĞRETİME ERİŞİMİN ARTIRILMASI:	
Stratejik Amaç	Fırsat ve imkân eşitliği ilkesi doğrultusunda dezavantajlı gruplara eğitimin tüm kademelerindeki bireylerin; temel, kişisel, sosyal, kültürel ve mesleki gelişimlerini gerçekleştirmek amacıyla eğitime katılımlarını ve Tamamlayamayıp örgün eğitimin dışına çıkan bireylere Meslek edindirecek ve Öğretimlerin tamamlamalarını, öğrenim çağı dışındaki bireylerin ise hayat boyu öğrenmeye katılımlarını artırmak	
Performans Göstergesinin Adı	Çıracılık ve Mesleki Eğitimde Mesleki Yeterlilik Belgesi alanların Oranı	
Performans Göstergesi Sahibi	Mesleki Eğitim Merkezi Müdürlüğü	
Ölçüm Sıklığı	DÖRT AY	Ölçü Birimi : %

	2015	2016	2017	2018	2019
Hedef					
Gerçekleşen					
% Sapma					



2015													
	Ocak	Şubat	Mart	Nisan	Mayıs	Haziran	Temmuz	Ağustos	Eylül	Ekim	Kasım	Aralık	Yıl Ortalama
Hedef													
Gerçekleşen													
% Sapma													

HEDEFTEN SAPMA ANALİZİ

İYİLEŞTİRME ÖNERİSİ

EKLER

EK-1

KANUNLAR / KANUN HÜKMÜNDE KARARNAMELER
657 sayılı Devlet Memurları Kanunu
193 sayılı Gelir Vergisi Kanunu
237 sayılı Taşit Kanunu
711 sayılı Nöbetçi Memurluğu Kurulmasını ve Olağanüstü Hal Tatbikatlarında Mesainin 24 Saat Devamını Sağlayan Kanun
832 sayılı Sayıştay Kanunu
968 sayılı Millî Matbaa Tahsisatının Mütdevil Sermaye Halinde İstimaline Dair Kanun
1739 sayılı Millî Eğitim Temel Kanunu
1111 sayılı Askerlik Kanunu
1607 sayılı Yatılı Bölge ve Özel Eğitime Muhtaç Çocuklara Mahsus Okullarda Döner Sermaye Kurulmasına Dair Kanun
1086 sayılı Hukuk Usulü Muhakemeleri Kanunu
2004 sayılı İcra İflas Kanunu
2133 sayılı Devlet Kitapları Mütdevil Sermayesi Hakkında Kanun
2429 sayılı Ulusal Bayram ve Genel Tatiller Hakkında Kanun
2577 sayılı İdarî Yargılama ve Usulü Kanunu
2684 sayılı İlköğretim ve Orta Öğretimde Parasız Yatılı veya Burslu Öğrenci Okutma ve Bunlara Yapılacak Sosyal Yardımlara İlişkin Kanun
2698 sayılı Okul Pansiyonları Kanunu
2828 sayılı Sosyal Hizmetler ve Çocuk Esirgeme Kurumu Kanunu
2841 sayılı Zorunlu İlköğretim Çağı Dışında Kalmış Okuma-Yazma Bilmeyen Vatandaşların, Okur-Yazar Duruma Getirilmesi veya Bunlara İlkokul Düzeyinde Eğitim Öğretim Yapıtırılması Hakkında Kanun
2866 sayılı Öğrencilerle İlgili Bazı Basılı Evrakın Millî Eğitim Bakanlığı'na Hazırlanması, Bastırılması ve Satılması Hakkında Kanun
2893 sayılı Türk Bayrağı Kanunu
2922 sayılı Türkiye'de Öğrenim Gören Yabancı Uyruklu Öğrencilere İlişkin Kanun
2923 sayılı Yabancı Dil Eğitimi ve Öğretimi Kanunu
2941 sayılı Seferberlik ve Savaş Hali Kanunu
3065 sayılı Katma Değer Vergisi Kanunu
3071 sayılı Dilekçe Hakkının Kullanılmasına Dair Kanun
3308 sayılı Mesleki Eğitim Kanunu
3423 sayılı Millî Eğitim Bakanlığına Bağlı Mesleki ve Teknik Öğretim Okulları Döner Sermayesi Hakkında Kanun
3473 sayılı Muhafazasına Gerek Kalmayan Evrak ve Malzemenin Yok Edilmesi Hakkında Kanun
3628 sayılı Mal Bildiriminde Bulunulması, Rüşvet ve Yolsuzluklarla Mücadele Kanunu
3704 sayılı Köy Eğitim Kurullarıyla İlk Öğretmen Okulları İdaresine Dair Kanun
3713 sayılı Terörle Mücadele Kanunu
3795 sayılı Bazı Lise, Okul ve Fakülte Mezunlarına Unvan Verilmesi Hakkında Kanun
4320 sayılı Ailenin Korunmasına Dair Kanun
4483 sayılı Memurlar ve Diğer Kamu Görevlilerinin Yargılanması Hakkında Kanun
4702 sayılı Yükseköğretim Kanunu
4734 sayılı Kamu İhale Kanunu
4735 sayılı Devlet İhale Kanunu
4735 sayılı Kamu İhale Sözleşmeleri Kanunu
4817 sayılı Yabancıların Çalışmalarına Dair Kanun
4857 sayılı İş Kanunu
4982 sayılı Bilgi Edinme Hakkı Kanunu
5018 sayılı Kamu Malî Yönetimi ve Kontrol Kanunu
5070 sayılı Elektronik İmza Kanunu
5072 sayılı Dernek ve Vakıfların Kamu Kurum ve Kuruluşları ile İlişkilerine Dair Kanun
5188 sayılı Özel Güvenlik Hizmetlerine Dair Kanun
5395 sayılı Çocuk Koruma Kanunu
5442 sayılı İl İdaresi Kanunu
5510 sayılı Sosyal Sigortalar ve Genel Sağlık Sigortası Kanunu
5520 sayılı Kurumlar Vergisi Kanunu
5580 sayılı Özel Öğretim Kurumları Kanunu
5816 sayılı Atatürk Aleyhine İşlenen Suçlar Hakkında Kanun
5846 sayılı Fikir ve Sanat Eserleri Kanunu
5902 sayılı Afet ve Acil Durum Yönetimi Başkanlığının Teşkilat ve Görevleri Hakkında Kanun
6102 sayılı Türk Ticaret Kanunu
6103 sayılı Türk Ticaret Kanununun Yürürlüğü ve Uygulama Şekli Hakkında Kanun
6111 sayılı Sosyal Sigortalar Ve Genel Sağlık Sigortası ve Diğer Kanunu
6245 sayılı Harcırah Kanunu
6331 sayılı İş Sağlığı ve Güvenliği Kanunu
6356 sayılı Sendikalar ve Toplu İş Sözleşmesi Kanunu
6581 sayılı Azınlık Okulları Türkçe ve Türkçe Kültür Dersleri Öğretmenleri Hakkında Kanun
7126 sayılı Sivil Savunma Kanunu
7201 sayılı Tebligat Kanunu
652 sayılı Millî Eğitim Bakanlığının Teşkilat ve Görevleri Hakkında Kanun Hükmünde Kararname
573 sayılı Özel Eğitim Hakkında Kanun Hükmünde Kararname
659 sayılı Genel Bütçe Kapsamındaki Kamu İdareleri ve Özel Bütçeli İdarelerde Hukuk Hizmetlerinin Yürütülmesine İlişkin Kanun Hükmünde Kararname

Ek-2

YÖNETMELİKLER
Aday Memurların Yetiştirilmelerine İlişkin Genel Yönetmelik
Bilgi Edinme Hakkı Kanununun Uygulanmasına İlişkin Esas ve Usuller Hakkında Yönetmelik
Binaların Yangından Korunması Hakkında Yönetmelik
Çıtraklık Eğitimi Uygulaması Yapılmayan Meslek Dallarında Mesleki Belgelerin Verilmesine İlişkin Yönetmelik
Çocuk ve Genç İşçilerin Çalıştırılma Usul ve Esasları Hakkında Yönetmelik
Devlet Arşiv Hizmetleri Hakkında Yönetmelik
Devlet Binaları İşletme, Bakım, Onarım Yönetmeliği
Devlet Memurları Geçici Süreli Görevlendirme Yönetmeliği
Devlet Memurlarının Şikâyet ve Müracaatları Hakkında Yönetmelik
Devlet Memurlarının Tedavi Yardımı ve Cenaze Giderleri Yönetmeliği
Devlet Memurlarının Yer Değiştirme Suretiyle Atanmalarına İlişkin Yönetmelik
Disiplin Kurulları ve Disiplin Amirleri Hakkında Yönetmelik
Eğitim Kurumları Öğretmen ve Yöneticilerine Yüksek Öğretim Kurumlarında Yaptırılacak Hizmet İçi Eğitim Yönetmeliği
Eğitimde Fatih Projesi Kapsamında Yapılacak Mal ve Hizmet Alımları ile Yapım İşlerine Dair Yönetmelik
Eskimiş, Solmuş, Yırtılmış ve Kullanılamayacak Duruma Gelmiş Bayrakların Yok Edilmesi Usul ve Esaslarını Gösterir Yönetmelik
Göçmen İşçi Çocuklarının Eğitimine İlişkin Yönetmelik
Hijyen Eğitimi Yönetmeliği
İlkokul Öğretmenleri Sağlık ve Sosyal Yardım Sandığı İkraz Yönetmeliği
İlköğretim ve Ortaöğretim Kurumlarında Parasız Yatılılık, Burs ve Sosyal Yardımlar Yönetmeliği
Kamu İdarelerinde Stratejik Planlamaya İlişkin Usul ve Esaslar Hakkında Yönetmelik
Kamu Kurum ve Kuruluşlarında Ödenecek Telif ve İşlenme Ücretleri Hakkında Yönetmelik
Kamu Kurum ve Kuruluşlarında Çalışan Personelin Kılık ve Kıyafetine Dair Yönetmelik
Kamu Zararlarının Tahsiline İlişkin Usul ve Esaslar Hakkında Yönetmelik
Mal Bildiriminde Bulunulması Hakkında Yönetmelik
MEB Açık Öğretim Lisesi Yönetmeliği
MEB Açık Öğretim Ortaokulu Yönetmeliği
MEB Aday Memurlarının Yetiştirilmelerine İlişkin Yönetmelik
MEB Denklik Yönetmeliği
MEB Ders Kitapları ve Eğitim Araçları Yönetmeliği
MEB Disiplin Amirleri Yönetmeliği
MEB Döner Sermaye İşletmelerinde Üretimi Teşvik Primi Dağıtım, Parça Başı Üretim, Atölye ve Tesislerin Özel Sektörle İşbirliği Yapılarak İşletilmesi Hakkında Yönetmelik
MEB Eğitim Kurumları ve Öğrencileri Spor Yarışmaları Ödül Yönetmeliği
MEB Eğitim ve Öğretim Hizmetleri Sınıfında Görevli Personelin Yurt İçinde Hizmetiçi Eğitim Yoluyla Yetiştirilmeleri Hakkında Yönetmelik
MEB Hizmet İçi Eğitim Yönetmeliği
MEB İl ve İlçe Millî Eğitim Müdürlükleri Yönetmeliği
MEB İlköğretim ve Ortaöğretim Kurumları Sosyal Etkinlikler Yönetmeliği
MEB Kurum Tanıtım Yönetmeliği
MEB Kurumlarında Sözleşmeli veya Ek Ders Görevi ile Görevlendirilecek Uzman ve Usta Öğreticiler Hakkında Yönetmelik
MEB Mesleki Açık Öğretim Lisesi Yönetmeliği
MEB Mesleki ve Teknik Eğitim Yönetmeliği
MEB Okul Kütüphaneleri Yönetmeliği
MEB Okul Öğrencilerinin Kılık ve Kıyafetlerine Dair Yönetmelik
MEB Okul-Aile Birliği Yönetmeliği
MEB Ortaöğretim Kurumları Yönetmeliği
MEB Öğretmenlerinin Atama ve Yer Değiştirme Yönetmeliği
MEB Özel Akşam Liseleri Yönetmeliği
MEB Özel Dershaneler Yönetmeliği
MEB Özel Eğitim Okulları Çerçeve Yönetmeliği
MEB Özel Kurslar Yönetmeliği
MEB Özel, Özel Eğitim Okulları Çerçeve Yönetmeliği
MEB Personeli Görevde Yükselme ve Unvan Değişikliği Yönetmeliği
MEB Rehberlik ve Psikolojik Danışma Hizmetleri Yönetmeliği
MEB Sosyal ve Kültürel Yarışmalar Yönetmeliği
MEB Taşımali İlköğretim Yönetmeliği
MEB Yabancı Dil Eğitimi ve Öğretimi Yönetmeliği
MEB Yaygın Eğitim Kurumları Yönetmeliği

MEB'e Bađlı Eđitim Kurumları Yönetici ve Öđretmenlerinin Norm Kadrolarına İlişkin Yönetmelik
MEB'e Bađlı Eđitim Kurumları Yöneticilerinin Görevlendirilmelerine İlişkin Yönetmelik
MEB'e Bađlı Fen Liseleri, Sosyal Bilimler Liseleri, Spor Liseleri ile Her Türdeki Anadolu Liseleri Öđretmenlerinin Seçimi ve Atamalarına Dair Yönetmelik
MEB'e Bađlı İlköđretim ve Orta Öđretim Kurumlarında Burs, Parasız Yatılılık ve Sosyal Yardımlar Yönetmeliđi
MEB'e Bađlı Kurumlara Ait Açma, Kapatma ve Ad Verme Yönetmeliđi
MEB'e Bađlı Okul Öđrencilerinin Kılık ve Kıyafetlerine Dair Yönetmelik
MEB'e Bađlı Okul Pansiyonları Yönetmeliđi
MEB'e Bađlı Okul ve Kurumların Yönetici ve Öđretmenlerinin Norm Kadrolarına İlişkin Yönetmelik
Mesleki Eđitim Merkezlerinde Parasız Yatılı Çıracak Öđrenci Okutma ve Bunlara Yapılacak Sosyal Yardımlar ile Pansiyonların Yönetimi Yönetmeliđi
Meslekî ve Teknik Eđitim Yönetmeliđi
Milli Eđitim Bakanlığı Rehberlik ve Denetim Başkanlığı ile Maarif Müfettişleri Başkanlıkları Yönetmeliđi
Milli Eđitim Bakanlığı Okul Öncesi Eđitim ve İlköđretim Kurumları Yönetmeliđi
Milli Eđitim Bakanlığı Özel Öđretim Kurumları Yönetmeliđi
Milli Eđitim Bakanlığı Tanıtım Yönetmeliđi
Okul Servis Araçları Hizmet Yönetmeliđi
Okullarda Kullanılacak Türk Bayrađı ve Okul Flaması Hakkında Talimatname
Okulların Merasim Geçiş Yönetmeliđi
Öđretmenler Günü Kutlama Yönetmeliđi
Öđretmenlik Kariyer Basamaklarında Yükselme Yönetmeliđi
Özel Eđitim Hizmetleri Yönetmeliđi
Özel Okullar Çerçeve Yönetmeliđi
Özel Öđrenci Yurtları Yönetmeliđi
Özel Öđretim Kurumları Öđrenci Ücretleri Tespit ve Tahsil Yönetmeliđi
Özel Öđretim Kurumlarına Yapılacak Malî Yardım Yönetmeliđi
Özel Öđretim Kurumlarında Görevlendirilen Personelin Adaylık İşlemleri ile Sicil ve Disiplin Amirleri Hakkında Yönetmelik
Özel Öđretim Kurumlarında Ücretsiz Okuyacak Öđrenciler Hakkında Yönetmelik
Özürülerin Devlet Memurluđuna Alınma Şartları ile Yapılacak Yarışma Sınavları Hakkında Yönetmelik
Resmî Bayramlar ve Anma Günlerinde Anıtlara Konulacak Çelenklerin Hazırlanma, Taşınma ve Sunulması Hakkında Yönetmelik
Resmî İstatistiklerde Veri Gizliliđi ve Gizli Veri Güvenliđine İlişkin Usul ve Esaslar Hakkında Yönetmelik
Resmi Mühür Yönetmeliđi
Resmi Yazışmalarda Uygulanacak Esas ve Usuller Hakkında Yönetmelik
Sürücü Adayları ve Sürücülerde Aranacak Sağlık Şartları ile Muayenelerine Dair Yönetmelik
Taşınır Mal Yönetmeliđi
Tebliğat Kanununun Uygulanmasına Dair Yönetmelik
Tehlikeli ve Çok Tehlikeli Sınıfta Yer Alan İşlerde Çalıştırılacakların Mesleki Eđitimlerine Dair Yönetmelik
Türk Öđrencilerin Yabancı Ülkelerde Öđrenimleri Hakkında Yönetmelik
Türkiye'de Öđrenim Gören Yabancı Uyruklu Öđrencilere İlişkin Yönetmelik
Ulusal ve Resmî Bayramlar ile Mahalli Kurtuluş Günleri, Atatürk Günleri ve Tarihi Günlerde Yapılacak Tören ve Kutlamalar Yönetmeliđi
Umuma Açık Yerler ve İçkili Yerler ile Resmî veya Özel Öđretim Kurumları Arasındaki Uzaklıkların Belirlenmesine Dair Yönetmelik
Yabancıların Çalışmalarına Dair Kanunun Uygulanmasına dair Yönetmelik
Yatılı Bölge Okulları ile Özel Eđitime Muhtaç Çocuklara Mahsus Okulların Döner Sermaye Yönetmeliđi
Yıllık Ücretli İzin Yönetmeliđi
Yurtdışında Sürekli Görevlendirilecek Personel Hakkında Yönetmelik

Ek-3

PAYDAŞLAR	DIŞ PADAŞ	İÇ PADAŞ	NEDEN PAYDAŞ	PAYDAŞ TÜRÜ				
				Lider	Çalışan	Temel Ortak	Stratejik Otak	Tedarikçi
Üsküdar Kaymakamlığı	x		Emir-komuta zincirinde kurumun üstü konumunda olup, hesap verilecek mercidir			X		
Üsküdar İlçe Milli Eğitim Müdürlüğü	x		Emir-komuta zincirinde kurumun üstü konumunda olup, hesap verilecek mercidir					
Öğretmenler		x	Hizmeti veren personellerdir. Ast konumundadır		X			
Mesleki Eğitim merkezi çalışanlar		x	Kurumun Görev tanımı iş tanımında belirtilen işleri yapmak kurumun faaliyetlerinin yürütülmesinden sorumludurlar.		X			
Öğrenciler		x	Hizmetin sunulduğu paydaşlardır. İç ve dış paydaş kabul edilebileceği gibi iç paydaş görülmesi daha uygundur		X			
Veliler	x		Okullara maddi ve manevi destek sağlayabilme kapasitesi bulunur. Aynı zamanda uyumlu işbirliği içinde olunması gereken kesimdir					X
Üsküdar Belediyesi	x		Eğitim hizmetin lojistik destekçileri olmaları beklenir				X	X
İstanbul Büyük Şehir Belediyesi	x		Eğitim hizmetin lojistik destekçileri olmaları beklenir				X	X
Üsküdar İlçe Emniyet Müdürlüğü	x		Emniyet ile ilgili konularda stratejik ortaktır				X	
Gençlik Spor İl Müdürlüğü	x		Gençlerimizin sportif faaliyetleri ve yarışmalarla ilgili stratejik ortaktır.				X	
İlçe Gençlik Spor Müdürlüğü	x		Gençlerimizin sportif faaliyetleri ve yarışmalarla ilgili stratejik ortaktır.				X	
İşkur	x		Yetişkin eğitimi ve okulların personel temini ile ilgili konularda stratejik ortaktır.				X	X
Mal Müdürlüğü	x		Çalışanların ücretlerinin ödenmesi ve ödeneklerin kullanımı ile ilgili stratejik ortaktır.					X
Üsküdar Vergi Dairesi			Kurs ve etüt vergilerinin yatırıldığı ortaktır.					X
Nüfus Müdürlüğü	x		Adrese dayalı kayıt sisteminde stratejik ortaktır					X
İl Sosyal Hizmetler Müdürlüğü	x		Bakıma muhtaç çocukların ve ailelerinin maddi manevi tedariklerini sağlayan stratejik ortaktır				X	X
Sosyal Yardımlaşma ve Dayanışma Vakfı	x		Bakıma muhtaç çocukların ve ailelerinin maddi manevi tedariklerini sağlayan stratejik ortaktır				X	X
Üniversiteler	x		Ortaöğretim öğrencilerinin yüksek öğretim ile ilgili bilgi edinmelerini sağlayan stratejik ortaktır			X	X	X
Müzeler	x		Kültürel değerlerimizin tanınmasını sağlayan stratejik ortaktır				X	X
Okul Aile Birlikleri	x		Okulumuzun ihtiyaçlarının karşılanmasında, okulun sahiplenilmesinde tedarikçi ortaktır					X
Bankalar	x		Okul çalışanlarının maaş ve ücretlerinin ödenmesinde stratejik ortaklardır					X
STKLAR	x		Okul çevresi ve velilerin sosyal dayanışma ve yardımlaşmasında stratejik ortaktır					X
Muhtarlıklar	x		Okulumuzun ve çevresinin geliştirilmesi, yardıma ihtiyacı olanların tespit edilmesi, kayıt döneminde bölge tespitinde yardımcı olan stratejik ortaktır					X
Spor Kulüpleri	x		Öğrencilerin sportif faaliyetlerinde stratejik ortaktır					X
Sağlık Kuruluşları	x		Çalışan ve öğrencilerin sağlık durumlarıyla ilgili stratejik ortaktır				X	X
Sendikalar	x		Çalışanların hakları ile ilgili faaliyetler yürüten stratejik ortaktır					X
Ulusal Ajans	x		Uluslar arası projelerde maddi destek sağlayan tedarikçi ortağımızdır				X	X
Sosyal Güvenlik Kurumu	x		Staj Yapan 3308 SBayılı yasaya tabi Çırak öğrencilerimizin ve Çalışanların sosyal güvenlikle ilgili hizmetlerinin yapıldığı stratejik ortağımızdır				X	X
Medya Kuruluşları	x		Eğitim öğretim faaliyetlerinin duyurulması ile ilgili çalışmaların paylaşıldığı stratejik ortaktır					X
İlçe Gıda ve Tarım Müdürlüğü	x		Kantinlerin denetimini yapan stratejik ortaktır			X	X	X
Rehabilitasyon Merkezleri	x		İhtiyacı olan bireylerin hayata uyumunu kolaylaştırıcı çalışmalar yapan stratejik ortaktır					X
RAM	x		İhtiyacı olan öğrencilerin yönlendirmesinin yapıldığı stratejik ortaktır			X	X	X
Kantinler Odası	x		Kantinlerin denetlenmesini yapan stratejik ortaktır					X
Servisçiler Odası	x		Servislerin denetlenme işlerinin yapıldığı stratejik ortaktır					X

Tapu Kadastro Müdürlüğü	x		Yatırım tesislerine arsa tespiti yapan stratejik ortaktır					X
Hasan Tan Çocuk Esirgeme Kurumu	x		İhtiyaç sahibi çocukların barınma ve her türlü bakımının sağlandığı tedarikçi ortaktır					X
TÜBİTAK	x		Öğrencilerimizin bilimsel çalışma ve yöntemlerin nasıl geliştirildiğini anlamalarına yardımcı olan, yapılan çalışmaların değerlendirildiği stratejik ortağımızdır			X	X	X
Üsküdar Halk Eğitim Merkezi	x		Hayat boyu öğrenme faaliyetlerinin yapıldığı stratejik ortağımızdır			X	X	X
Kütüphaneler	x		Araştırma, bilgi edinme ihtiyaçlarının karşılandığı stratejik ortaktır		X	X	X	X
Şehir ve Belediye Tiyatroları	x		Kültürel gelişimin sağlandığı					X
Hayır Severler	x		İhtiyaç sahiplerine maddi- manevi yardımlar yapan tedarikçi ortaklardır					X
Kitap-Kırtasiye Malzemeleri Satış Yerleri	x		Kitap ve kırtasiye malzemelerinin karşılandığı stratejik ortaktır					X
Üsküdar Müftülüğü	x		Okullarımızdaki projeleri destekleyici ve halk eğitiminde katkı sağlayan stratejik ortağımızdır					X